

ПОКАЗАТЕЛИ ДЕЯТЕЛЬНОСТИ МДОУ «ДЕТСКИЙ САД № 221»,
ПОДЛЕЖАЩЕЙ САМООБСЛЕДОВАНИЮ на 10.01.2020 г.

N п/п	Показатели	Единица измерения
1.	Образовательная деятельность	
1.1	Общая численность воспитанников, осваивающих образовательную программу дошкольного образования, в том числе:	269 детей
1.1.1	В режиме полного дня (8 - 12 часов)	266 детей
1.1.2	В режиме кратковременного пребывания (3 - 5 часов)	3 ребенка
1.1.3	В семейной дошкольной группе	0 детей
1.1.4	В форме семейного образования с психолого-педагогическим сопровождением на базе дошкольной образовательной организации	0 человек
1.2	Общая численность воспитанников в возрасте до 3 лет	52 человек
1.3	Общая численность воспитанников в возрасте от 3 до 8 лет	217 человек
1.4	Численность/удельный вес численности воспитанников в общей численности воспитанников, получающих услуги присмотра и ухода:	100 %
1.4.1	В режиме полного дня (8 - 12 часов)	99 %
1.4.2	В режиме продленного дня (12 - 14 часов)	0 %
1.4.3	В режиме круглосуточного пребывания	0 %
1.5	Численность/удельный вес численности воспитанников с ограниченными возможностями здоровья в общей численности воспитанников, получающих услуги:	60 человек
1.5.1	По коррекции недостатков в физическом и (или) психическом развитии	0 %
1.5.2	По освоению образовательной программы дошкольного образования	22,3 %
1.5.3	По присмотру и уходу	22,3 %
1.6	Средний показатель пропущенных дней при посещении дошкольной образовательной организации по болезни на одного воспитанника	4,84%
1.7	Общая численность педагогических работников, в том числе:	29 человек
1.7.1	Численность/удельный вес численности педагогических работников, имеющих высшее образование	65,5 %
1.7.2	Численность/удельный вес численности педагогических работников, имеющих высшее образование педагогической направленности (профиля)	65,5 %
1.7.3	Численность/удельный вес численности педагогических работников, имеющих среднее профессиональное образование	34,5 %
1.7.4	Численность/удельный вес численности педагогических работников, имеющих среднее профессиональное образование педагогической направленности (профиля)	34,5 %
1.8	Численность/удельный вес численности педагогических работников, которым по результатам аттестации присвоена квалификационная категория, в общей численности педагогических работников, в том числе:	34,5 %

1.8.1	Высшая	3,5 %
1.8.2	Первая	31 %
1.9	Численность/удельный вес численности педагогических работников в общей численности педагогических работников, педагогический стаж работы которых составляет:	
1.9.1	До 5 лет	31 %
1.9.2	Свыше 30 лет	3,5 %
1.10	Численность/удельный вес численности педагогических работников в общей численности педагогических работников в возрасте до 30 лет	23 %
1.11	Численность/удельный вес численности педагогических работников в общей численности педагогических работников в возрасте от 55 лет	7 %
1.12	Численность/удельный вес численности педагогических и административно-хозяйственных работников, прошедших за последние 5 лет повышение квалификации/профессиональную переподготовку по профилю педагогической деятельности или иной осуществляемой в образовательной организации деятельности, в общей численности педагогических и административно-хозяйственных работников	100 %
1.13	Численность/удельный вес численности педагогических и административно-хозяйственных работников, прошедших повышение квалификации по применению в образовательном процессе федеральных государственных образовательных стандартов в общей численности педагогических и административно-хозяйственных работников	100 %
1.14	Соотношение "педагогический работник/воспитанник" в дошкольной образовательной организации	1/9
1.15	Наличие в образовательной организации следующих педагогических работников:	
1.15.1	Музыкального руководителя	да
1.15.2	Инструктора по физической культуре	да
1.15.3	Учителя-логопеда	да
1.15.4	Логопеда	нет
1.15.5	Учителя-дефектолога	нет
1.15.6	Педагога-психолога	да
2	Инфраструктура	
2.1	Общая площадь помещений, в которых осуществляется образовательная деятельность, в расчете на одного воспитанника	6,3 кв.м
2.2	Площадь помещений для организации дополнительных видов деятельности воспитанников	157 кв. м
2.3	Наличие физкультурного зала	да
2.4	Наличие музыкального зала	да
2.5	Наличие прогулочных площадок, обеспечивающих физическую активность и разнообразную игровую деятельность воспитанников на прогулке	да

АНАЛИТИЧЕСКАЯ СПРАВКА

ПО ИТОГАМ САМООБСЛЕДОВАНИЯ ПО МДОУ «ДЕТСКОМУ САДУ № 221»

I. Общие сведения об образовательной организации

Муниципальное дошкольное образовательное учреждение «Детский сад № 221» (МДОУ « Детский сад № 221») расположен по адресу: г. Ярославль, ул. Индустриальная, дом 28. Построен и сдан в эксплуатацию в 25 ноября 1967 году.

Работает учреждение в двенадцатичасовом режиме 5 дней в неделю с 7.00 до 19.00 часов с общепринятыми выходными в субботу и воскресенье.

МДОУ «Детский сад № 221» является звеном муниципальной системы образования города Ярославля и обеспечивает образование детей раннего и дошкольного возраста от 1 года 6 месяцев до 7 лет.

Детский сад в соответствии с лицензией 76 ЛО2 № 0000424 имеет право оказывать образовательные услуги по дошкольному образованию и дополнительному образованию детей и взрослых.

Количество детей, посещающих учреждение составляет 269 человек.

Функционирует одиннадцать групп, из них две для детей раннего возраста от 1,5 до 3 лет, девять для детей дошкольного возраста, в том числе одна группа компенсирующего вида для детей с тяжелыми нарушениями речи (ТНР) старшего и подготовительного возраста, пять групп комбинированного вида для совместного образования здоровых детей и детей с тяжелыми нарушениями речи (ТНР) подготовительного, старшего и среднего возраста.

II. Система управления организации

Управление детским садом осуществляется в соответствии с действующим законодательством и уставом МДОУ «Детского сада № 221».

Управление Детским садом строится на принципах единоначалия и коллегиальности.

Коллегиальными органами управления являются: педагогический совет, общее собрание работников. Единоличным исполнительным органом является руководитель – заведующий. Система управления организацией предполагает активное взаимодействие администрации и педагогического коллектива и способствует повышению самосознания и ответственности каждого работника.

В детском саду развиты следующие формы самоуправления: общее собрание трудового коллектива, совет педагогов, совет родителей, комиссия по урегулированию споров между участниками образовательных отношений.

Административно-управленческую работу детского сада обеспечивает следующий кадровый состав: заведующий Исаева Татьяна Георгиевна, старший воспитатель Белорусова Наталья Валентиновна, старший воспитатель Шестакова Ольга Львовна, заместитель заведующего по административно-хозяйственной работе Осокина Ольга Николаевна, главный бухгалтер Переселова Ольга Сергеевна, старшая медицинская сестра Соседенко Александра Сергеевна.

Органы управления, действующие в муниципальном дошкольном образовательном учреждении «Детский сад № 221»

Наименование органа	Функции
Заведующий	Контролирует работу и обеспечивает эффективное взаимодействие структурных подразделений организации, утверждает штатное расписание, отчетные документы организации, осуществляет общее руководство организацией
Педагогический совет	Осуществляет текущее руководство образовательной деятельностью, в том числе рассматривает вопросы: <ul style="list-style-type: none"> - развития образовательных услуг, - регламентация образовательных отношений, - разработки образовательных программ, - создания и оснащения развивающей предметно-пространственной среды и материально-технической базы, - повышения квалификации и аттестации педагогических работников, - координирует деятельность проектных команд.
Общее собрание работников	Реализует право работников участвовать в управлении ОО, в том числе: <ul style="list-style-type: none"> - участвовать в разработке и принятии коллективного договора, Правил трудового распорядка, изменений и дополнений к ним, - принимать локальные акты, которые регламентируют деятельность ОО и связаны с правами и обязанностями работников; - разрешать конфликтные ситуации между работниками и администрацией ОО; - вносить предложения по корректировке плана мероприятий, совершенствованию её работы и совершенствованию материальной базы.

Структура и система управления соответствуют специфике дошкольной организации.

III. Оценка образовательной деятельности

Образовательная деятельность в детском саду организована в соответствии с Федеральным законом от 29.12.2012 г № 273, федеральным государственным стандартом дошкольного образования Приказ Минобрнауки России от 17.10.2013 N 1155 «Об утверждении федерального государственного образовательного стандарта дошкольного образования», СанПиН 2.4.1.3049-13 «Санитарно-эпидемиологические требования к

устройству, содержанию и организации режима работы дошкольных образовательных организаций».

Образовательный процесс в группах общеразвивающей и комбинированной направленности строится в соответствии с Общеобразовательной программой муниципального дошкольного образовательного учреждения «Детского сада № 221», разработанной на основе Образовательной программы дошкольного образования «Детство», под редакцией Т.И. Бабаевой, А.Г. Гогоберидзе, О.В. Солнцевой.

В группах компенсирующей и комбинированной направленности для воспитанников в ограниченных возможностями здоровья (тяжелыми нарушениями речи) реализуется Адаптированная основная образовательная программа МДОУ «Детский сад №221», разработанная на основе Примерной адаптированной основной образовательной программы дошкольного образования детей с тяжелыми нарушениями речи и Комплексной образовательной программы дошкольного образования для детей с тяжелыми нарушениями речи (общим недоразвитием речи) с 3 до 7 лет Н.В. Нищевой.

Психолого-педагогические условия организации образовательной деятельности, реализации воспитательной системы обеспечиваются:

- образовательной программой детского сада, программно-методическим обеспечением в целом;
- обоснованностью выбора и комплексирования программ, целостностью реализуемых программ и педагогических технологий;
- научно-методическим и информационным сопровождением реализуемых программ;
- осуществлением психолого-педагогической оценки развития детей, системы диагностики, психолого-педагогическим сопровождением образовательного процесса (системы мониторинга качества образования в ДОУ);
- системой интеграции участников образовательного процесса.

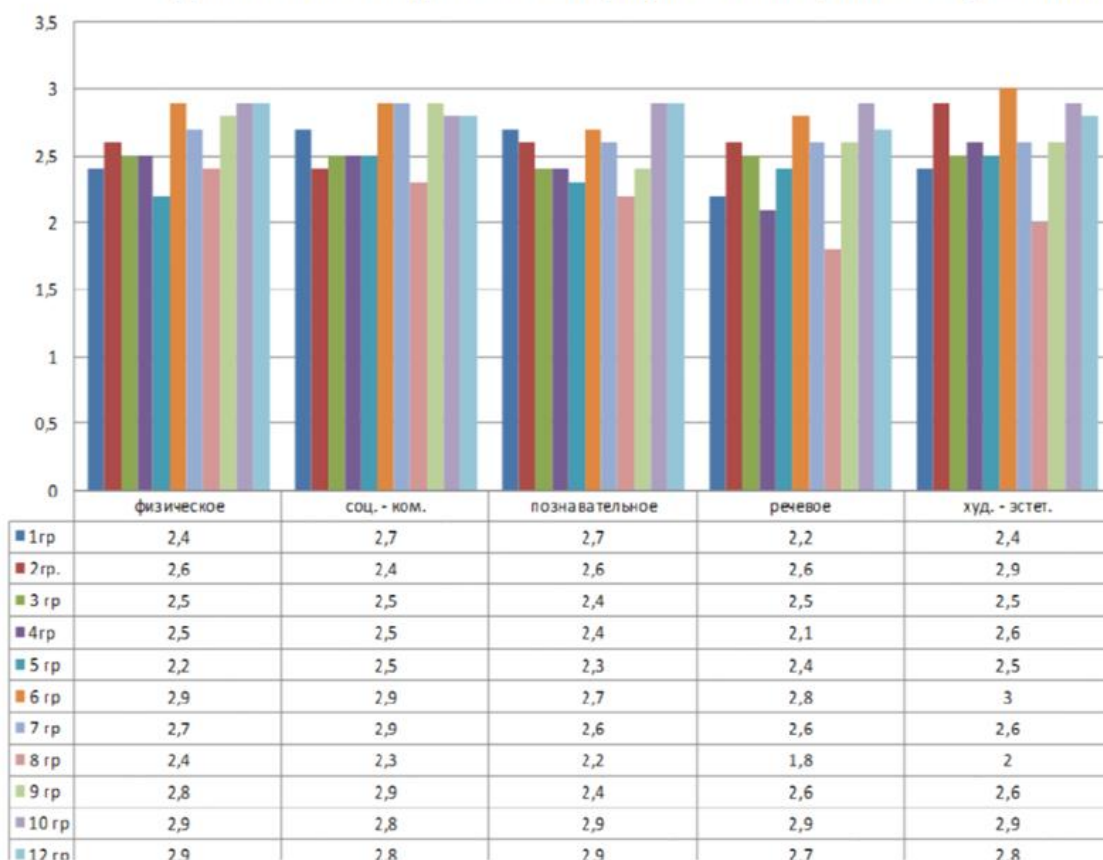
Уровень развития воспитанников анализируется по итогам педагогической диагностики. Формами проведения диагностики являются наблюдения, продукты детской деятельности, специальные диагностические ситуации, наблюдения.

Результативность образовательной деятельности наглядно демонстрирует мониторинг педагогического процесса.

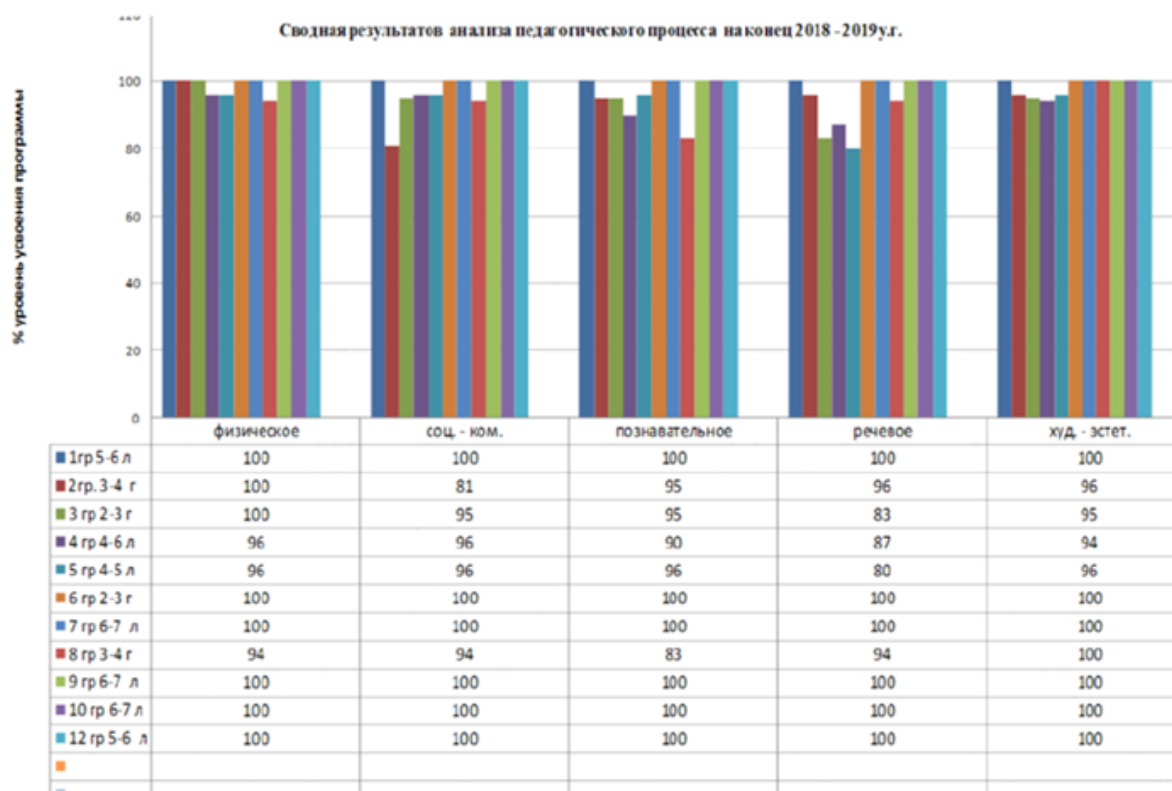
Разработаны карты оценки качества образовательного процесса по образовательным областям в каждой возрастной группе.

Результаты качества освоения Основной образовательной программы за 2018-2019 учебный год.

Данные анализа педагогического процесса на конец 2018 -2019 учебного года



Сводная результатов анализа педагогического процесса на конец 2018 -2019 у.г.



Общие показатели по детскому саду:

	Показатели в %		Показатели в баллах	
	н.г.	к.г.	н.г.	к.г.
Социально – коммуникативное развитие	72	96	1,8	2,7
Познавательное развитие	60	96	1,7	2,6
Речевое развитие	53	95	1,5	2,5
Физическое развитие	64	99	1,8	2,4
Художественно – эстетическое развитие	59	98	1,6	2,6

При анализе его данных наблюдается стабильно высокий уровень освоения программы воспитанниками на каждом этапе дошкольного детства.

В ходе мониторинга выявлено, что ООП ДОУ усвоена на 96% (с высоким уровнем развития 66 %; со средним уровнем развития 30 %; с уровнем развития ниже среднего 4%); со средним баллом 2,6 (то есть программа усваивается на уровне выше среднего).

Проведенный анализ позволяет сделать вывод, что качество образования в ДОУ соответствует требованиям Федерального государственного образовательного стандарта дошкольного образования (далее по тексту ФГОС ДО).

На качественный результат образовательной деятельности повлияли следующие факторы: использование комплексно – тематического планирования образовательной деятельности, повышение профессиональной компетентности педагогических кадров (обучение, профессиональная переподготовка, курсы повышения квалификации), обогащение развивающей предметно-пространственной среды, реализация адаптированных образовательных программ (АОП для детей с тяжелыми нарушениями речи (дошкольный возраст), партнерские взаимоотношения с семьями воспитанников, предоставление платных образовательных услуг.

Более низкий процент усвоения образовательных областей «Речевое развитие, «Познавательное развитие» объясняет контингентом воспитанников (52 дети с тяжелыми нарушениями речи). В текущем учебном году для организации инклюзивного образования использовались современные, коррекционные образовательные технологии, педагоги и специалисты учреждения прошли курсовую подготовку, для воспитанников с ограниченными возможностями здоровья, разрабатывались адаптированные образовательные программы, реализовывалось комплексно-тематическое планирование, совершенствовалась развивающая предметно-

пространственная среда, а именно ее коррекционно-развивающая направленность, обеспечивалось партнёрское взаимодействие с семьёй.

Для обеспечения методического сопровождения была приобретена методическая литература учебно-методического комплекта Комплексной образовательной программы дошкольного образования для детей с тяжелыми нарушениями речи (общим недоразвитием речи) с 3 до 7 лет» Н.В. Нищевой.

У детей 6-7 лет прослеживается положительная динамика в развитии показателей школьной зрелости. У 97 % выпускников компоненты школьной зрелости соответствуют значениям «готовности» и «условной готовности», что позволяет дать благоприятный прогноз их адаптации на новом этапе обучения и освоения программы начального общего образования.

Результаты педагогического анализа показывают преобладание детей с высоким и средним уровнями развития при прогрессирующей динамике на конец учебного года, что говорит о результативности образовательной деятельности в детском саду.

Воспитательная работа

Чтобы выбрать стратегию воспитательной работы, в 2019 году проводился анализ состава семей воспитанников.

«Социальный состав родителей»

Образование родителей

Категория	Неполное среднее	Среднее	Среднее специальное	Среднее техническое	Высшее
Уч. год					
2019 - 2020	4/ 0,7%	96/ 19%	150/ 30%	27/ 5%	227/ 45%

Социальный состав

Категория	Рабочие	Служащие	Частные предприниматели	Руководители	Домохозяйки и безработные	Пенсионеры	Учащиеся
Уч. год							
2019 - 2020	154/ 31%	271/ 54%	7/ 1%	19/ 4%	52/ 10%	1/ 0,1%	-

Возраст родителей

Категория Уч. год	От 18 до 25 лет	От 25 до 35 лет	35 лет и старше
2019 - 2020	9/ 2%	221/ 44%	274/ 54%

Состав семей воспитанников

Категория Уч. год	Полные семьи		Неполные семьи		
	Зарегистр брак	Гражданский брак	Развод	Смерть одного из родителей	С рождения
2019 - 2020	188/ 70%	46/ 17%	12/ 4%	3/ 1%	21/ 8%

Многодетные семьи

№ группы Уч. год	1	2	3	4	5	6	7	8	9	10	12
2019 - 2020	3	-	6	6	3	5	4	2	2	3	1

Воспитательная работа строится с учетом индивидуальных особенностей детей, с использованием разнообразных форм и методов, в тесной взаимосвязи воспитателей, специалистов и родителей.

В 2019 году традиционно одним из приоритетных направлений деятельности ДОУ является физкультурно-оздоровительная работа.

Медицинское обслуживание детей в ДОУ обеспечивается медицинской службой в соответствии с требованиями действующего законодательства в сфере здравоохранения.

Для организации оздоровительной работы имеются медицинский, процедурный кабинеты, изолятор, музыкальный зал, спортивный зал, физкультурная площадка. На постоянном контроле администрации детского сада находится соблюдение санитарно-гигиенических требований к условиям и режиму воспитания детей.

Разработана и активно реализуется оздоровительная программа. Педагоги реализуют здоровьесберегающие технологии в образовательной деятельности и режимных моментах, создавая оптимальный двигательный режим, учитывая комплексно-тематическое планирование и особенности развивающей предметно-пространственной среды в ДОУ, которая также ориентирована на сохранение и укрепление здоровья детей.

Сохранение и укрепление здоровья воспитанников обеспечивается реализацией следующих направлений:

- создание здоровьесберегающей инфраструктуры образовательного учреждения (состояние и содержание здания и помещений ДООУ в соответствии с гигиеническими нормативами; оснащенность групп, физкультурного зала, спортплощадок необходимым оборудованием и инвентарем; наличие и необходимое оснащение медицинского кабинета; организацию качественного питания; необходимый (в расчете на количество детей) и квалифицированный состав специалистов, обеспечивающих работу с дошкольниками (медицинские работники, инструкторы по физической культуре, психологи, логопеды и т.п.); создание здоровьесберегающего пространства в каждой группе и в ДООУ в целом);
 - обеспечение оптимальной организации образовательного процесса (соблюдение гигиенических норм и требований к организации и объему нагрузки дошкольников; использование методов и методик обучения, адекватных возрастным возможностям и особенностям дошкольников (использование методик, прошедших апробацию); внедрение инноваций, в первую очередь, здоровьесберегающих образовательных программ и технологий, в образовательный процесс (под контролем специалистов); строгое соблюдение всех требований к использованию технических средств в обучении (аудиовизуальные и другие средства); рациональная и соответствующая требованиям организация занятий физической культуры и занятий активно-двигательного характера в детском саду; индивидуализация образования – учет индивидуальных особенностей развития каждого ребенка с учетом состояния его физического, психического, интеллектуального и социального здоровья);
 - организация физкультурно-оздоровительной работы (полноценная и эффективная работа с дошкольниками всех групп здоровья (на физкультурных занятиях, в кружках и т.п.); организация занятий по ЛФК и ФК; организация часов активных движений (динамической паузы); организация динамических и физкультурных пауз на занятиях, способствующих эмоциональной разгрузке и повышению двигательной активности дошкольников; регулярное проведение спортивно-оздоровительных мероприятий (дней здоровья, соревнований, спартакиад, походов и т.п.);
 - просветительно-воспитательная работа с воспитанниками (реализация в системе работы дошкольного образовательного учреждения авторских образовательных программ, направленных на формирование ценности здоровья и здорового образа жизни «Физическая культура – дошкольникам» (Л.Д. Глазыриной);
 - организация психолого-педагогического просвещения и методического обучения специалистов детского сада;
 - организация взаимодействия с родителями;
 - профилактика и динамическое наблюдение за состоянием здоровья.
- Для оценки общего состояния дел по данному вопросу учитывается:
- общее состояние здоровья воспитанников;

- заболеваемость детей в течение года;
- суммарные данные по группам здоровья для организации профилактической работы, закаливания и организации рационального питания.

Анализ состояния здоровья воспитанников за 2018 -2019 г.г. представлен нижеприведенных таблицах.

Группы здоровья

год	2018	2019
I группа	19	19
ясли		
сад	42	64
всего	61	83
II группа	30	26
ясли		
сад	149	142
всего	179	168
III группа	4	8
ясли		
сад	21	18
всего	25	26

Пропуски по болезни на 1 ребенка за год

год	2018	2019
Всего дней по д/саду	2606 4,52%	3117 4,84%
В т.ч от 1 до 3 лет	892 7,81%	1200 9,78%
С 3 лет и старше	1417 3,7 %	1917 3,67%

Индекс здоровья

Год	2017	2018	2019
Индекс здоровья	17,73	15,09	13,65

При реализации Оздоровительной программы МДОУ «Детский сад № 221» педагогический коллектив акцентировал внимание на использование здоровьесберегающих технологий и социального партнерства с родителями.

Прослеживаются стабильно положительные результаты состояния здоровья детей по сравнению с предыдущим годом.

Система безопасности детского сада функционирует и находится в постоянном развитии, подвергается контролю со стороны администрации, органов государственного и общественного управления. Администрация, педагогические работники и обслуживающий персонал прилагают максимум усилий для всесторонней заботы, поддержки и обеспечения безопасности участников образовательных отношений.

Отмечается следующая положительная динамика обеспечения безопасности, создания условий сохранения и укрепления здоровья детей:

- за последний год отсутствует травматизм во время пребывания воспитанников в ДОУ,
- питание воспитанников организовано в соответствии с требованиями СанПиН, введено новое 10-тидневное меню;
- активно внедряются здоровьесберегающие технологии;
- оздоровительные и профилактические мероприятия проводятся согласно «Оздоровительной программы»,
- наблюдается низкий показатель часто болеющих детей (8-10% за последние три года).

Вторым приоритетным направлением работы детского сада является коррекционно-речевая деятельность. В 2019 учебном году для детей с тяжелыми нарушениями речи функционирует 5 комбинированных и 1 компенсирующая группа для детей с тяжелыми нарушениями речи, которые посещают 60 воспитанников с ограниченными возможностями здоровья. Проведением коррекционной работы в детском саду занимаются психологическая и логопедическая службы. В их задачу входит устранение и коррекция речевых нарушений, ранняя диагностика и прпедевтика тяжелой речевой патологии и отклонений в психическом здоровье детей, оформление документов на ПМПК, диагностика готовности детей к школе, а также консультационная помощь педагогам и родителям. В дошкольном учреждении функционирует психолого-педагогический консилиум.

Так как в дошкольной организации большое количество воспитанников 60 человек (22,3,%) с ограниченными возможностями здоровья, при организации образовательной деятельности применяются коррекционно-развивающие, здоровьесберегающие технологии. Реализация этих технологий осуществляется всеми специалистами детского сада: воспитателями, инструктором по физической культуре, музыкальным руководителем, педагогом-психологом, учителями-логопедами, а также медицинским персоналом. Интеграция деятельности специалистов необходима для более полной и эффективной работы, а также для своевременного выявления неблагоприятных факторов, оказывающих негативное воздействие на физическое, психическое, личностное развитие детей. Взаимодействие специалистов обеспечивает оптимальный подбор профилактических, коррекционных, развивающих программ, учитывающих индивидуальные особенности детей дошкольного возраста.

В детском саду используются следующие формы коррекционно-развивающей работы:

1. Коррекционно-развивающая логопедическая работа с детьми, имеющими тяжёлые нарушения речи (ТНР) – с 4 до 7 лет.
2. Коррекционно-развивающие занятия педагога – психолога (коррекция нарушений эмоционально-волевой сферы, проблемы поведения воспитанников, развитие познавательных процессов при подготовке к школьному обучению).
3. Коррекционно-развивающие, здоровьесберегающие технологии и формы:

- музыкотерапия, сказкотерапия, логоритмические занятия с детьми раннего дошкольного возраста с тяжёлыми нарушениями речи;
- эмоционально-стимулирующая гимнастика;
- игровой самомассаж;
- пальчиковая гимнастика;
- дыхательная гимнастика;
- артикуляционная гимнастика;
- фонетическая ритмика;
- закаливающие процедуры.

Для воспитанников в ограниченных возможностях здоровья реализуются адаптированные образовательные программы, осуществляется инклюзивная практика.

В 2019 году на городскую психолого-медико-педагогическую комиссию направленно 48 воспитанников.

Все дети осваивают программу дошкольного образования и получают услуги присмотра и ухода.

В целях обеспечения всестороннего развития детей по запросам родителей оказывались дополнительные платные образовательные услуги. В учебном году успешно функционировали 5 кружков:

- общеобразовательная программа социально-педагогической направленности «Говорунчик» (4 воспитанника);
- общеобразовательная программа социально-педагогической направленности «АБВГДЕЙка» (6 воспитанников);
- общеобразовательная программа социально-педагогической направленности «Развивайся, малыш!» (для воспитанников 5-7 лет) (5 воспитанников);
- общеобразовательная программа социально-педагогической направленности «Развивайся, малыш!» (для воспитанников 3-5 лет) (9 воспитанников);
- общеобразовательная программа социально-педагогической направленности «Веселая логоритмика!» (для воспитанников 3-7 лет) (20 воспитанников);
- общеобразовательная программа художественной направленности «Кадейдоскоп!» (для воспитанников 3-7 лет) (17 воспитанников).

В дополнительном образовании задействован 61 воспитанник детского сада.

На сайте персонифицированного дополнительного образования прошли сертификацию 8 программ дополнительного образования.

Все педагоги прошли необходимые курсы повышения квалификации.

Родители считают, что дополнительное образование развивает детей, более качественно формирует значимые для школы качества и навыки.

IV. Оценка функционирования внутренней системы оценки качества образования

Воспитанники детского сада успешно участвовали в конкурсах и мероприятиях различного уровня.

**Участие воспитанников ДОУ в конкурсах различного уровня
за 2018-2019 учебный год.**

Название	Дата проведения	Уровень	Результат	Количество участников
Пятый полумарафон «Бегом по Золотому кольцу»	Сентябрь 2018	Муниципальный	Диплом участника	1
Районный конкурс среди воспитанников дошкольных образовательных учреждений города Ярославля «Интеллектуал 5+»: «Шашечный виртуоз».	Октябрь 2018	Районный	Диплом участника	1
Спортивный праздник, посвященный Дню матери среди дошкольных учреждений Фрунзенского района	Ноябрь 2018	Муниципальный	Грамота II место	10
«Транспортное средство Деда Мороза»	Декабрь 2018	Районный	Благодарственное письмо	1
«Новогодняя игрушка»	Декабрь 2018	Муниципальный	Благодарственное письмо	8
Конкурс – рисование пластилином на тему: «День матери!» от сети магазинов «Луч»	Декабрь 2018	Районный	Благодарственное письмо	4
Конкурс – выставка «Новогодняя игрушка – 2019»	Декабрь 2018	Дошкольной организации	Грамота	30
			Благодарственное письмо	15
Пятнадцатый городской конкурс прикладного и изобразительного творчества «Мой любимый мультипликационный герой»	Февраль, 2019	Муниципальный	Диплом III место	1
Культурно-массовое мероприятие «Умные каникулы»	Март, 2019 год	Муниципальный	Благодарственные письма	19

Конкурс – выставка поделок «Цветы и букеты для мамы»	Март, 2019 год	Дошкольной организации	Грамота	35
			Благодарственное письмо	15
Фестиваль – конкурс детско-юношеского художественного творчества детей с ограниченными возможностями здоровья «Стремление к звёздам»	Март, 2019 год	Муниципальный	Благодарственное письмо	1
Фестиваль «Волшебная шляпа»	Апрель, 2019	Муниципальный	Благодарственное письмо	3
Конкурс творческих работ «Космос – как мечта»	Апрель, 2019	Муниципальный	Благодарственное письмо	1
Спортивный праздник «Игры юных Олимпийцев» среди детей дошкольного возраста.	Апрель, 2019	Муниципальный	Грамота II место	10
Конкурс поделок «Дом моей мечты»	Май, 2019 год	Муниципальный	Диплом II место	1
Конкурс детского творчества «ГТО глазами детей»	Май, 2019 год	Региональный	Диплом III место	1
«Медовый меридиан» Фонда возрождения и сохранения традиций пчеловодства «Планета пчёл»	Июнь, 2019	Всероссийская акция – конкурс	Благодарственное письмо	18
Спортивно-семейный квест «К здоровью-вместе!»	Август, 2019	Муниципальный	Грамота участника	1

Результаты независимой оценки

№ п/п	Муниципальный район/городской округ	Наименование учреждения	Критерии																
			1 - Открытость и доступность информации об организации, осуществляющей образовательную деятельность			2-комфортность условий, в которых осуществляется образовательная деятельность			3-Доступность образовательной деятельности для инвалидов			4- Доброжелательность , вежливость работников организации			5- Удовлетворенность условиями осуществления образовательной деятельности организаций				
230	г. Ярославль	МДОУ д/с № 221	1.1	1.2	1.3	2.1	2.2	2.3	3.1	3.2	3.3	4.1	4.2	4.3	5.1	5.2	5.3		
			1.1.1	1.1.2	1.2.1	1.3.1	1.3.2	2.1.1		2.3.1	3.1.1	3.1.2	3.1.3	4.1.1	4.2.1	4.3.1	5.1.1	5.2.1	5.3.1
			99		90	76.7		100		86.8	0	20	59.5	95.8	92.9	84.4	91.0	94.8	95.8
			100	97	90	76.9	76.4	100		86.8	0	20	59.5	95.8	92.9	84.4	91.0	94.8	95.8

Основные недостатки: Низкий уровень комфортности условий, в которых осуществляется образовательная деятельность. Низкий уровень доступности образовательной деятельности для инвалидов.

Выводы: На высоком уровне находится соответствие нормативно-правовым актам содержания материалов, размещенных на информационных стендах. Выше среднего уровня соответствие нормативно-правовым актам содержания материалов, размещенных на официальном сайте организации. Ниже среднего уровня комфортность условий, в которых осуществляется образовательная деятельность; доступность образовательной деятельности для инвалидов.

Предложения: Совершенствовать информацию о деятельности организации, размещённую на общедоступных информационных ресурсах (информационные стенды в помещении организации и официальные сайты в сети Интернет), её содержание и порядок (форму) размещения. Дополнять и повышать комфортность условий, в которых осуществляется образовательная деятельность. Обеспечивать и улучшать условия доступности для инвалидов территории и помещений образовательной организации. Повысить уровень удовлетворённости доброжелательностью и вежливостью работников организации при использовании дистанционных форм взаимодействия. Повышать уровень удовлетворённости в соответствии с показателями, характеризующими удовлетворённость условиями осуществления образовательной деятельности.

Успешность работы «Детского сада №221» достигается за счет:

- реализации программы развития дошкольной организации;
- вовлечения всех участников образовательных отношений в решение задач развития учреждения,
- ориентации на достижение качества образования воспитанников, соответствующего требованиям ФГОС ДО,
- внедрения в практику работы детского сада современных социально – ориентированных и информационно- коммуникационных, развивающих, игровых технологий для расширения форм, методов, вариативности образования на каждом этапе дошкольного детства
- постоянного развития кадрового потенциала,
- открытости детского сада в обсуждении с родителями, социальными партнерами реальных достижений, имеющихся проблем, потенциальных возможностей и способов развития учреждения.

С целью выявления перспектив развития организации, повышения качества образования и удовлетворения родителей проводятся:

- анкетирование родителей, дети которых посещают ДОУ;
- диагностика психолого-педагогической службы;
- самоанализ педагогической деятельности.

V. Оценка кадрового обеспечения

Кадровый потенциал дошкольного образовательного учреждения является одним из условий ФГОС ДО в обеспечении качества образовательной деятельности.

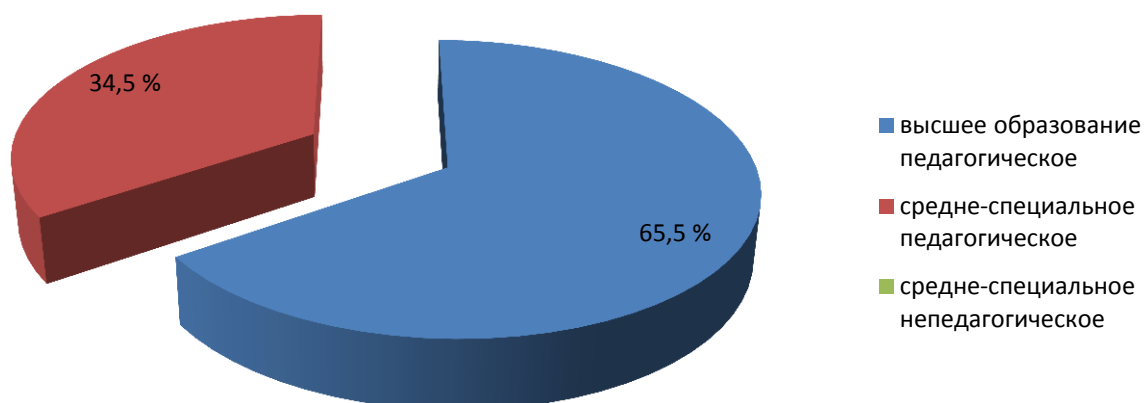
В штате сотрудников: 21 воспитатель, 2 старших воспитателя, 4 учителя-логопеда (1-совместитель), 1 музыкальный руководитель, 1 педагог-психолог, 1 инструктор по физической культуре.

Педагогический коллектив стабилен на 76%.

Из 29 педагогов 19 человек (65,5%) имеют высшее образование, 10 человек (34,5%) имеют среднее профессиональное педагогическое образование. Один педагог прошел профессиональную переподготовку.

	Кол-во	Высшее пед. и непед.	Ср .- спец проф. пед.	Ср .- спец. непедagog.	Общее среднее
2018 количество	30	23	4	3	-
доля		77%	13%	10 %	-
2019 количество	29	19	10	-	-
доля		65,5 %	34,5%	-	

Образовательный уровень педагогических работников

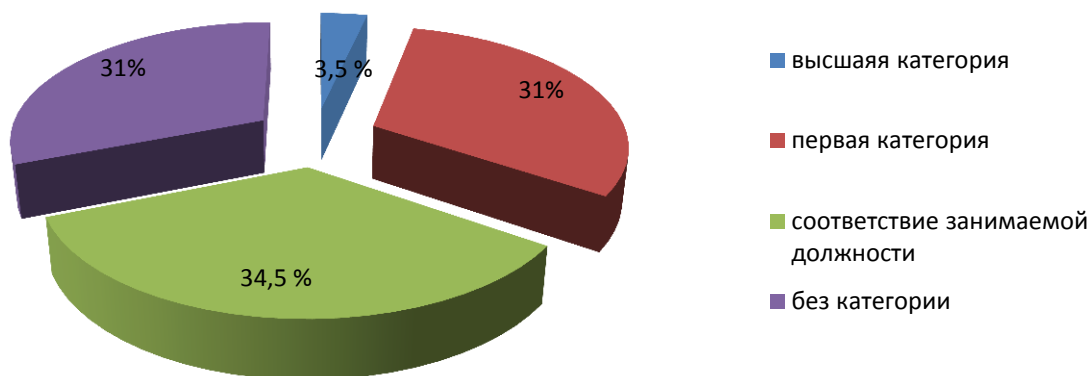


Из 29 педагогов: 10 (34,5%) присвоена квалификационная категория: высшая - 1 педагогу, первая - 10 педагогам, соответствие занимаемой должности имеют 11 педагогов.

В 2019 году учитель-логопед защитился на первую квалификационную категорию.

Категория Год	Кол- во пед-в	Высшая	Первая	Соответствие занимаемой должности	Без категории
2018 количество	30	2	10	11	7
доля		6%	34%	37%	23%
2019 количество	29	1	9	10	9
доля		3,5 %	31%	34,5%	31%

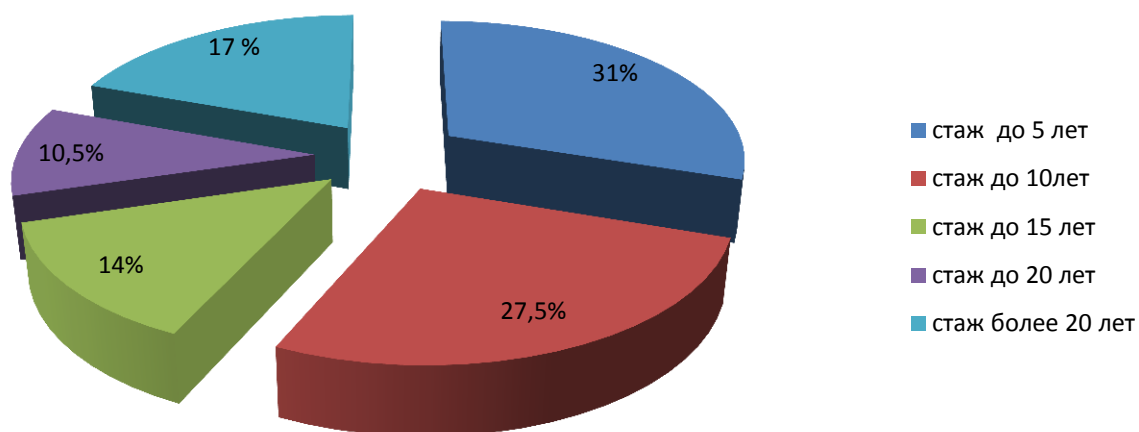
Квалификационный уровень педагогических работников



Из 29 педагогов 9 (31 %) имеют стаж педагогической работы до 5 лет, 5 педагогов - (17 %) имеют стаж педагогической работы свыше 20 лет.

года	Кол-во	До 5	5 -10	10 - 15	15 - 20	Более 20
2018 количество	30	10	5	6	3	6
доля		33%	17%	20%	10%	20%
2019 количество	29	9	8	4	3	5
доля		31%	27,5%	14%	10,5%	17%

Стажевые показатели педагогических работников



Возраст педагогов до 30 лет – 6 человек (23 %), от 50 лет – 5 человек (14,5 %).

Возраст Уч. год	До 25	До 30	До 35	До 40	До 45	До 50	Старше 50
2018 Количество 30	4	4	5	6	6	3	4
Доля	12,5%	12,5%	15,5%	19%	19%	9%	12,5%
2019 Количество 29	2	4	4	6	8	1	4
доля	8 %	15%	15%	22%	22%	3,5%	14,5 %



Удельный вес численности педагогических и административно-хозяйственных работников, прошедших повышение квалификации по применению в образовательном процессе федеральных государственных образовательных стандартов в общей численности педагогических и административно-хозяйственных работников составляет 100%.

В прошедшем учебном году 3 педагога, главный бухгалтер и младший воспитатель награждены Почетной грамотой департамента образования Ярославской области за многолетний творческий труд, 1 педагог - победитель второго этапа и 8 представителей трудового коллектива – победители первого этапа городского конкурса мэрии г. Ярославля «Человек труда – сила, надежда и доблесть Ярославля».

Важным условием, обеспечивающим качество образовательного процесса в дошкольном учреждении, является повышение профессиональной компетентности педагогов. В текущем учебном году прошли курсы повышения квалификации 16 человек, что составляет 56 % и 96 % педагогов прошли обучение в соответствии с федеральными образовательными стандартами дошкольного образования. Один педагог

прошел на ведение образовательной деятельности с детьми дошкольного возраста.

Педагоги повышают свою профессиональную компетентность путем самообразования по различным темам и проблемам в рамках внедрения ФГОС ДО, участия в методической и инновационной деятельности детского сада.

Педагогический коллектив третий учебный год активно участвует в инновационной деятельности городской системы образования в составе муниципального ресурсного центра «Создание муниципальной системы сопровождения самоопределения обучающихся» по направлению создания «Модели формирования предпосылок профессионального самоопределения на этапе дошкольного детства» и в 2019 учебном году является муниципальной стажировочной площадкой по данной теме.

Педагогический коллектив в составе рабочей группы МДОУ № 38; №125; № 35; № 56; №12 активно участвует в инновационной деятельности городской системы образования в составе муниципальной инновационной площадки «Разработка и внедрение технологий психолого – педагогического и медико – социального сопровождения детей с признаками одаренности в дошкольном образовательном учреждении». В 2019 году разработан Пакет нормативно-правовых документов, необходимых для создания условий, обеспечивающих психолого-педагогического и медико-социального сопровождения детей с признаками одаренности.

В 2019 году педагогический коллектив участвует в городской муниципальной инновационной площадке «Образовательная сеть "Инженерная школа для дошкольника" в форме сетевого взаимодействия с МОУ ДО КОЦ «ЛАД», дошкольными организациями №№ 246, 22. Педагоги осваивают развивающие технологии STEAM- педагогики и мультимедийное оборудование «Цифровую STEAM- лаборатория Наустим».

На базе детского сада проходили заседания рабочей группы дошкольных организаций участников инновационной деятельности, мастер-классы для педагогов нашей организации и педагогов муниципальной системы образования.

Приоритетные направления методической работы в 2019 учебном году были:

1. Повышение качества образования. Коррекционно-развивающая, оздоровительная работа в условиях реализации ФГОС ДО. Инклюзивное образование.
2. Совершенствование развивающей предметно-пространственной среды, как в помещении образовательной организации, так и на её территории.
3. Обеспечение повышения квалификации и образования педагогов в соответствии с «Профессиональным стандартом педагога».
4. Расширение и укрепление работы с родительской общественностью.
5. Внедрение в работу с детьми современных образовательных технологий.
6. Реализация инновационных муниципальных проектов.

*Участие педагогов ДОУ в конкурсах различного уровня
за 2018-2019 учебный год.*

Название	Дата проведения	Уровень	Результат	Количество участников
Конкурс «Нарядим елку вместе «Новогодняя игрушка»	Декабрь, 2018	Муниципальный	Благодарственное письмо	2
Пятнадцатый городской конкурс прикладного и изобразительного творчества «Мой любимый мультипликационный герой»	Февраль, 2019	Муниципальный	Благодарственное письмо	1
Городской конкурс – выставка «Валенки, валенки»	Февраль, 2019	Муниципальный	Диплом II место	1
Конкурс масленичных кукол «Краса масленица – 2019»	Март, 2019	Муниципальный	Благодарственное письмо	4
Конкурс масленичных флагов «Виват весна!»	Март, 2019	Муниципальный	Диплом участника	2
Фестиваль – конкурс детско-юношеского художественного творчества детей с ограниченными возможностями здоровья «Стремление к звездам»	Март, 2019	Муниципальный	Благодарственное письмо	1
Профессиональный конкурс «Воспитатель года России»	Март, 2019	Всероссийский	Диплом участника	1
Всероссийская интернет олимпиада «ФГОС Проверка»	Март, 2019	Всероссийский	Диплом III место	1

Конкурс «Человек труда – сила, надежда и доблесть Ярославля»	Апрель, 2019	Муниципальный	Диплом победителя первого этапа	8
			Диплом победителя второго этапа	1
Акция «На работу на велосипеде»	Май, 2019	Региональный		4
Ярзарядка	Май, 2019	Муниципальный		2
«Медовый меридиан» Фонда возрождения и сохранения традиций пчеловодства «Планета пчёл»	Июнь, 2019	Всероссийская акция – конкурс	Благодарственные письма	13
Конкурса «Цветами славен наш район» в номинации «Лучший цветник дошкольного образовательного учреждения»	Август, 2019	Муниципальный	Грамота I место	3
Конкурс "Цветами славен наш район" в номинации лучшая цветочная композиция в номинации «Весь мир – театр»	Август, 2019	Муниципальный	Грамота I место	3

Результативность образовательной деятельности наглядно демонстрирует мониторинг педагогического процесса. При анализе его данных наблюдается стабильно высокий уровень освоения программы воспитанниками на каждом этапе дошкольного детства.

Высокая результативность мониторинга показывает эффективность использования развивающих технологий, предметно – пространственной среды детского сада, взаимодействия специалистов в развитии детской самостоятельности, любознательности, инициативности, детских видов деятельности.

Первоочередными и главнейшими социальными партнерами ДОУ являются родители воспитанников. Взаимодействие с семьями является неотъемлемой частью образовательного процесса и осуществляется как в процессе организации образовательной деятельности (участие родителей в роли ассистентов в процессе адаптации детей к детскому саду), так и во

время экскурсий, тематических проектов, спортивных и музыкально-театрализованных праздников, при вовлечении детей и родителей в мероприятия различного уровня.

В течение года продолжалась работа по организации развивающей предметно-пространственной среды и материально-техническому обеспечению образовательного процесса в дошкольном учреждении и на его территории.

VI. Условия ведения образовательной деятельности

Общая площадь помещений, в которых осуществляется образовательная деятельность, в расчете на одного воспитанника составляет 6,15 кв.м (1655кв.м/269чел.)

В ДОУ имеется:

- методический кабинет с необходимым демонстрационным и методическим материалом по всем направлениям деятельности, мультимедийное оборудование (проектор, экран, видео- и аудиосредства),
- кабинет учителя-логопеда,
- кабинет педагога-психолога,
- медицинский кабинет,
- прививочный кабинет,
- изолятор,
- физкультурный зал,
- музыкальный зал,
- групповые помещения с учетом возрастных особенностей детей,
- спортивная площадка на улице,
- участки для прогулок детей,
- цветник.

Оборудование спортивной площадки и прогулочных участков покрашено. На территории учреждения оформлена клумба, на альпийской горке и в цветниках посажены новые кусты и цветы, проведена замена песка для песочниц, установлены парники для выращивания овощей и использования их в образовательном процессе.

В текущем году приобретено уличное игровое оборудование, мебель для групп (стеллажи, детские стулья и столы, стенка и другое). По результатам участия в губернаторской программе « Решаем вместе» проведены следующие мероприятия:

- замена оконных блоков. За счет финансов депутатов муниципалитета выполнен ремонт полов с заменой линолеума. Косметический ремонт групповой № 3 выполнен силами учреждения. Частично проведена замена компьютерной техники.

VII. Осуществление контрольной функции руководителя.

Организована система контроля за воспитательной и образовательной деятельностью в ДОУ, отсутствуют обращения педагогов, родителей по поводу конфликтных ситуаций, все ситуации разрешаются в учреждении.

Питание в учреждении организовано в соответствии с 10- дневным меню.

VIII. Социальная активность и партнерство ДОУ с учреждениями, организациями, предприятиями.

МДОУ « Детский сад № 221» эффективно взаимодействует с социальными партнерами, организациями и службами города, что позволяет повысить уровень оказания образовательных, оздоровительных и коррекционных услуг. Постоянными социальными партнерами являются университет им. К.Д. Ушинского, институт развития образования, городской центр развития образования, индустриально-педагогический колледж, городская и областная психолого-медико-педагогическая комиссия, школы микрорайона Липовая гора № 88,78,73, МДОУ « Детские сады № 23, 22,246, 42, 33», СДЮОЦ «Чайка», ЦФКиС «Молния», МОУДО ДШИ имени Е.М. Стомпелева, филиал детской библиотеки № 7, детская и взрослая поликлиники МУЗ КБ № 2.

В текущем учебном году детский сад сотрудничает с Ярославским художественным музеем. Воспитанники старших и подготовительных групп посетили выставку Зинаиды Серебряковой из собрания Русского музея г. Санкт-Петербурга, главную выставку в этом выставочном сезоне. Это была экскурсия путешествие в картины как в мир художника. Экскурсия завершилась прогулкой по Губернаторскому саду.

По формированию предпосылок профессионального самоопределения и математических представлений детский сад сотрудничает с центром МОУ КОЦ «ЛАД» дети подготовительных групп посещают занятия по алгоритмике и робототехнике второй учебный год. В рамках проекта участвуют 4 группы, 58 воспитанников в возрасте 6-7 лет.

Сетевое взаимодействие обеспечивает воспитанникам не только развитие, но и применение математических способностей (математического потенциала), а педагогам - обмен опытом и методическими материалами.

Материально-техническая база МДОУ «Детский сад № 221» постоянно пополняется оборудованием и методическими пособиями для реализации данного направления. В 2019 учебном году приобретено уличное оборудование, ноутбуки и компьютер, канцтовары, «Цифровая STEAM-лаборатория» на 958,1 тысячу рублей, методическая литература на сумму 47,5 тысяч рублей.

Педагогический коллектив подготовил и провел Международный день пожилого человека. На праздник были приглашены ветераны детского сада.

В учреждении успешно осуществляется партнерство специалистов детского сада с семьями воспитанников через работу клуба «Мамина школа».

XI. Основные проблемы, направления и перспективы развития учреждения.

Анализ деятельности детского сада за 2019 год показал, что учреждение функционирует в режиме развития с учётом новаций дошкольного образования. Работа всего коллектива детского сада отличается стабильностью и положительной результативностью. Детский сад является конкурентоспособным, занимающим прочное место на рынке образовательных услуг района и города.

Наиболее успешными в деятельности ДОУ можно обозначить следующие показатели:

- приведение нормативно-правовой базы в соответствие действующему законодательству РФ;
- сложившийся стабильный коллектив;
- наличие собственных методических наработок у большинства педагогов;
- реализация инновационных проектов муниципальной системы образования;
- распространение передового педагогического опыта на разных уровнях;
- модернизация предметно-развивающей среды в группах в соответствии с образовательной программой ДОУ и ФГОС ДО;
- стабильно положительные результаты освоения детьми образовательной программы;

Оценка внутреннего потенциала выявила следующие слабые стороны деятельности коллектива:

- неготовность молодых педагогов к активным формам взаимодействия с воспитанниками и членами их семей.

Перспективы развития образовательного учреждения на 2020-2021 учебный год мы видим:

в управленческой деятельности:

- сохранение достигнутого уровня качества образования и воспитания, существующей динамики инновационного развития за счет актуализации внутреннего потенциала образовательного учреждения;
- укрепление имиджа ДОУ через участие в конкурсах, соревнованиях, выставках различного уровня;
- своевременное реагирование на нормативные изменения государственной образовательной политики; Повышение профессиональной компетентности педагогов (аттестация, обучение, курсовая подготовка, профессиональная переподготовка).

в методической работе:

- обеспечение качественной реализации ООП МДОУ «Детский сад № 221» и АООП для детей с ТНР с использованием развивающих и здоровьесберегающих технологий с трансляцией опыта работы для родителей и в педагогических сетевых сообществах;
- совершенствование индивидуального сопровождения воспитанников с ОВЗ в группах комбинированной направленности;
- участие в инновационной деятельности муниципальной системы образования МИП «Образовательная сеть "Инженерная школа для дошкольника», МИП «"Разработка и внедрение технологий психолого – педагогического и медико – социального сопровождения детей с признаками одаренности в дошкольном образовательном учреждении",

МРЦ «Создание муниципальной системы сопровождения самоопределения обучающихся» по направлению создания «Модели формирования предпосылок профессионального самоопределения на этапе дошкольного детства»;

- повышение профессионального уровня педагогов, их мотивации к профессиональному росту и саморазвитию;
- создание условий для мотивации педагогических работников к повышению своего квалификационного уровня; повышение профессиональной компетентности педагогов (аттестация, обучение, курсовая подготовка, профессиональная переподготовка).
- расширение спектра платных образовательных услуг, увеличение количества сертифицированных программ дополнительного образования;

в материально-техническом обеспечении:

- модернизация материально-технического обеспечения образовательного процесса в связи с современными тенденциями дошкольного образования;
- приобретение оборудования для проведения платных образовательных услуг;
- приобретение игрового оборудования для прогулочных участков;
- замена оконных блоков;
- ремонт полов с заменой линолеума и косметический ремонт групповой № 3;
- замена компьютерной техники.

Заведующий МДОУ «Детский сад № 221» _____ Т.Г. Исаева

