

ПОКАЗАТЕЛИ ДЕЯТЕЛЬНОСТИ МДОУ «ДЕТСКИЙ САД № 221»,
ПОДЛЕЖАЩЕЙ САМООБСЛЕДОВАНИЮ на 10.01.2023 г.

№ п/п	Показатели	Единица измерения
1.	Образовательная деятельность	
1.1	Общая численность воспитанников, осваивающих образовательную программу дошкольного образования, в том числе:	259
1.1.1	В режиме полного дня (8 - 12 часов)	259
1.1.2	В режиме кратковременного пребывания (3 - 5 часов)	0 детей
1.1.3	В семейной дошкольной группе	0 детей
1.1.4	В форме семейного образования с психолого-педагогическим сопровождением на базе дошкольной образовательной организации	0 детей
1.2	Общая численность воспитанников в возрасте до 3 лет	53
1.3	Общая численность воспитанников в возрасте от 3 до 8 лет	206
1.4	Численность/удельный вес численности воспитанников в общей численности воспитанников, получающих услуги присмотра и ухода:	100 %
1.4.1	В режиме полного дня (8 - 12 часов)	100 %
1.4.2	В режиме продленного дня (12 - 14 часов)	0 %
1.4.3	В режиме круглосуточного пребывания	0 %
1.5	Численность/удельный вес численности воспитанников с ограниченными возможностями здоровья в общей численности воспитанников, получающих услуги:	81
1.5.1	По коррекции недостатков в физическом и (или) психическом развитии	100%
1.5.2	По освоению образовательной программы дошкольного образования	100%
1.5.3	По присмотру и уходу	100%
1.6	Средний показатель пропущенных дней при посещении дошкольной образовательной организации по болезни на одного воспитанника	10,5
1.7	Общая численность педагогических работников, в том числе:	30 человек
1.7.1	Численность/удельный вес численности педагогических работников, имеющих высшее образование	77%
1.7.2	Численность/удельный вес численности педагогических работников, имеющих высшее образование педагогической направленности (профиля)	77%
1.7.3	Численность/удельный вес численности педагогических работников, имеющих среднее профессиональное образование	23%
1.7.4	Численность/удельный вес численности педагогических работников, имеющих среднее профессиональное образование педагогической направленности (профиля)	23%
1.8	Численность/удельный вес численности педагогических работников, которым по результатам аттестации	69%

	присвоена квалификационная категория, в общей численности педагогических работников, в том числе:	
1.8.1	Высшая	17 %
1.8.2	Первая	52 %
1.9	Численность/удельный вес численности педагогических работников в общей численности педагогических работников, педагогический стаж работы которых составляет:	
1.9.1	До 5 лет	22%
1.9.2	Свыше 30 лет	7%
1.10	Численность/удельный вес численности педагогических работников в общей численности педагогических работников в возрасте до 30 лет	6%
1.11	Численность/удельный вес численности педагогических работников в общей численности педагогических работников в возрасте от 55 лет	13%
1.12	Численность/удельный вес численности педагогических и административно-хозяйственных работников, прошедших за последние 5 лет повышение квалификации/профессиональную переподготовку по профилю педагогической деятельности или иной осуществляемой в образовательной организации деятельности, в общей численности педагогических и административно-хозяйственных работников	100 %
1.13	Численность/удельный вес численности педагогических и административно-хозяйственных работников, прошедших повышение квалификации по применению в образовательном процессе федеральных государственных образовательных стандартов в общей численности педагогических и административно-хозяйственных работников	100 %
1.14	Соотношение "педагогический работник/воспитанник" в дошкольной образовательной организации	1/8
1.15	Наличие в образовательной организации следующих педагогических работников:	
1.15.1	Музыкального руководителя	да
1.15.2	Инструктора по физической культуре	да
1.15.3	Учителя-логопеда	да
1.15.4	Логопеда	нет
1.15.5	Учителя-дефектолога	нет
1.15.6	Педагога-психолога	да
2	Инфраструктура	
2.1	Общая площадь помещений, в которых осуществляется образовательная деятельность, в расчете на одного воспитанника	6,3 кв.м
2.2	Площадь помещений для организации дополнительных видов деятельности воспитанников	157 кв. м
2.3	Наличие физкультурного зала	да
2.4	Наличие музыкального зала	да

2.5	Наличие прогулочных площадок, обеспечивающих физическую активность и разнообразную игровую деятельность воспитанников на прогулке	да
-----	---	----

АНАЛИТИЧЕСКАЯ СПРАВКА

ПО ИТОГАМ САМООБСЛЕДОВАНИЯ ПО МДОУ «ДЕТСКОМУ САДУ № 221»

I. Общие сведения об образовательной организации

Муниципальное дошкольное образовательное учреждение «Детский сад № 221» (МДОУ «Детский сад № 221») расположен по адресу: г. Ярославль, ул. Индустриальная, дом 28. Построен и сдан в эксплуатацию в 25 ноября 1967 году.

Работает учреждение в двенадцатичасовом режиме 5 дней в неделю с 7.00 до 19.00 часов с общепринятыми выходными в субботу и воскресенье.

МДОУ «Детский сад № 221» является звеном муниципальной системы образования города Ярославля и обеспечивает образование детей раннего и дошкольного возраста от 1 года 6 месяцев до 7 лет.

Детский сад в соответствии с лицензией 76 Л02 № 0000424 имеет право оказывать образовательные услуги по дошкольному образованию и дополнительному образованию детей и взрослых.

Количество детей, посещающих учреждение составляет 259 человек.

Функционирует одиннадцать групп, из них две - для детей раннего возраста от 1,5 до 3 лет, девять - для детей дошкольного возраста, в том числе одна группа компенсирующего вида для детей с тяжелыми нарушениями речи (ТНР) старшего возраста, 8 групп комбинированного вида для совместного образования здоровых детей и детей с тяжелыми нарушениями речи (ТНР): 1 группа старшего, 3 группы подготовительного, 2 группы среднего возраста, 2 группы – для детей 3-4 лет.

II. Система управления организации

Управление детским садом осуществляется в соответствии с действующим законодательством и уставом МДОУ «Детского сада № 221».

Управление Детским садом строится на принципах единоначалия и коллегиальности.

Коллегиальными органами управления являются: педагогический совет, общее собрание работников детского сада. Единоличным исполнительным органом является руководитель – заведующий. Система управления организацией предполагает активное взаимодействие администрации и педагогического коллектива и способствует повышению самосознания и ответственности каждого работника.

В детском саду развиты следующие формы самоуправления: общее собрание трудового коллектива, совет педагогов, совет родителей, комиссия по урегулированию споров между участниками образовательных отношений.

Административно-управленческую работу детского сада обеспечивает следующий кадровый состав: заведующий Исаева Татьяна Георгиевна,

старший воспитатель Шестакова Ольга Львовна, старший воспитатель Захарикова Мария Алексеевна, заместитель заведующего по административно-хозяйственной работе Осокина Ольга Николаевна, главный бухгалтер Переселова Ольга Сергеевна, старшая медицинская сестра Соседенко Александра Сергеевна.

Органы управления, действующие в муниципальном дошкольном образовательном учреждении «Детский сад № 221»

Наименование органа	Функции
Заведующий	Контролирует работу и обеспечивает эффективное взаимодействие структурных подразделений организации, утверждает штатное расписание, отчетные документы организации, осуществляет общее руководство организацией
Педагогический совет	<p>Осуществляет текущее руководство образовательной деятельностью, в том числе рассматривает вопросы:</p> <ul style="list-style-type: none"> - развития образовательных услуг, - регламентация образовательных отношений, - разработки образовательных программ, - создания и оснащения развивающей предметно-пространственной среды и материально-технической базы, - повышения квалификации и аттестации педагогических работников, - координирует деятельность проектных команд.
Общее собрание работников	<p>Реализует право работников участвовать в управлении ОО, в том числе:</p> <ul style="list-style-type: none"> - участвовать в разработке и принятии коллективного договора, Правил трудового распорядка, изменений и дополнений к ним, - принимать локальные акты, которые регламентируют деятельность ОО и связаны с правами и обязанностями работников; - разрешать конфликтные ситуации между работниками и администрацией ОО; - вносить предложения по корректировке плана мероприятий, совершенствованию её работы и совершенствованию материальной базы.

Структура и система управления соответствуют специфике дошкольной организации.

III. Оценка образовательной деятельности

Образовательная деятельность в детском саду организована в соответствии с Федеральным законом от 29.12.2012 г № 273, федеральным государственным стандартом дошкольного образования Приказ Минобрнауки России от 17.10.2013 N 1155 «Об утверждении федерального государственного образовательного стандарта дошкольного образования», СанПиН 2.4.1.3049-13 «Санитарно-эпидемиологические требования к устройству, содержанию и организации режима работы дошкольных образовательных организаций».

Образовательная деятельность в группах общеразвивающей и комбинированной направленности строится в соответствии с Общеобразовательной программой муниципального дошкольного образовательного учреждения «Детского сада № 221», разработанной на основе Образовательной программы дошкольного образования «Детство», под редакцией Т.И. Бабаевой, А.Г. Гогоберидзе, О.В. Солнцевой.

В группе компенсирующей направленности реализуется Примерная адаптированная основная образовательная программа дошкольного образования детей с тяжелыми нарушениями речи.

Адаптированная программа составлена для детей с ограниченными возможностями здоровья с учетом особенностей их психофизического развития, индивидуальных возможностей, обеспечивает коррекцию нарушений развития и социальную адаптацию воспитанников (одобрена решением федерального учебно-методического объединения по общему образованию 7 декабря 2017 г. Протокол № 6/17).

Реализация образовательных услуг в группах комбинированной направленности осуществляется следующим образом:

Детей, имеющих норму речевого развития для нормально развивающихся детей – согласно основной образовательной программе Учреждения;

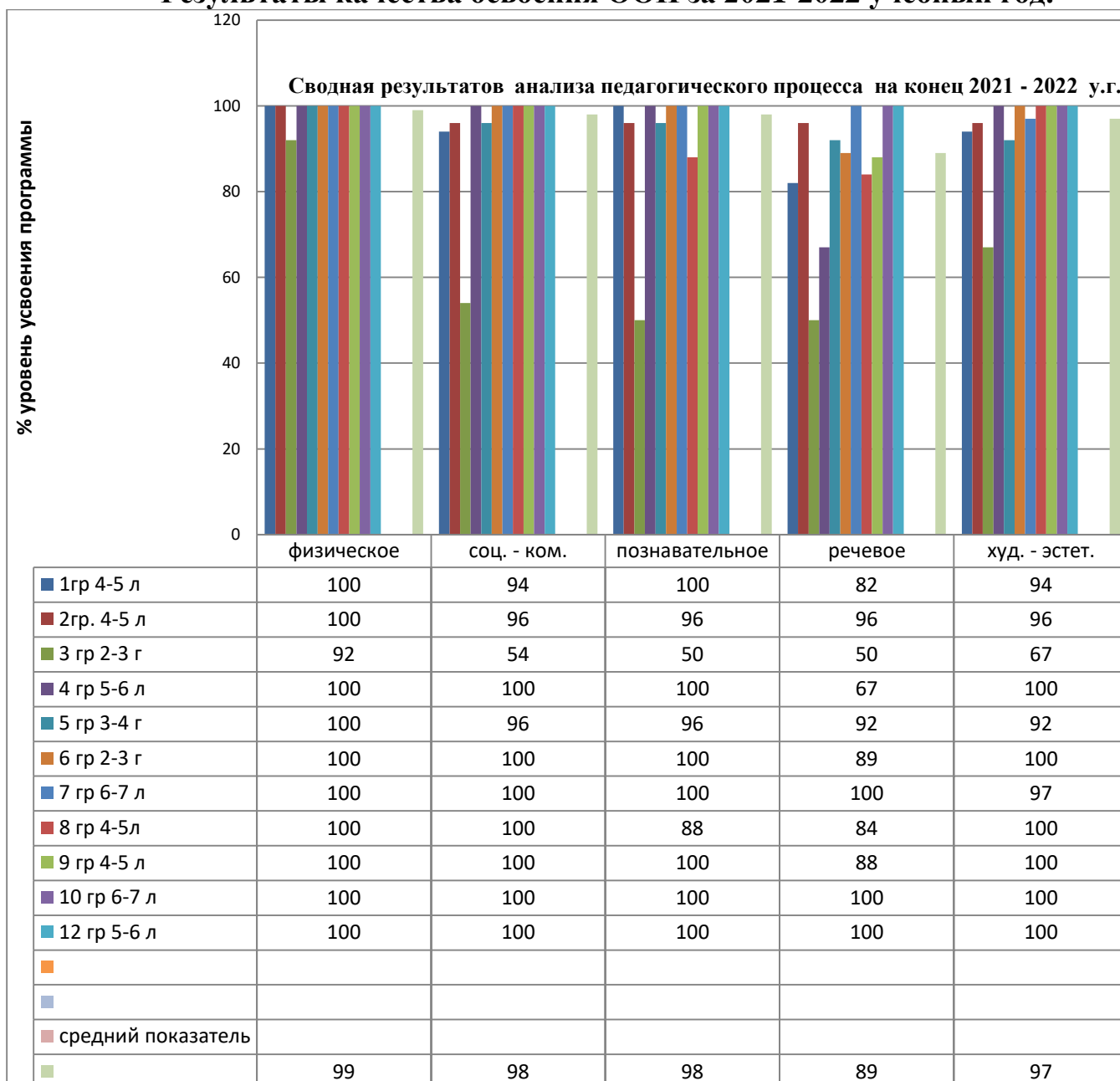
Для детей с ОВЗ – согласно адаптированным образовательным программам в соответствии с рекомендациями заключений ПМПК.

Воспитательная работа ведется в соответствии с Программой воспитания МДОУ «Детский сад № 221».

Уровень развития воспитанников анализируется по итогам педагогической диагностики. Формами проведения диагностики являются наблюдения, результаты продуктивной деятельности воспитанников, специальные диагностические ситуации.

Разработаны карты оценки качества образовательного процесса по образовательным областям в каждой возрастной группе.

Результаты качества освоения ООП за 2021-2022 учебный год.



Сравнительный анализ педагогического процесса за 2020-2021 учебный год и 2021-2022 учебный год Общие показатели по детскому саду:

	Показатели в %		Показатели в баллах	
	2020-2021 уч год	2021-2022 уч год	2020-2021 уч год	2021-2022уч год
Социально – коммуникативное развитие	100	98	2,8	2,4
Познавательное развитие	100	98	2,4	2,2

Речевое развитие	100	89	2,4	2
Физическое развитие	100	99	2,8	2,4
Художественно – эстетическое развитие	100	97	2.5	2,4

На сравнительных показателях за два учебных года отразилась разница в количестве выпускных групп (в 2021 году было 3 выпускных группы, в 2022 году – 2 выпускные группы), а также набор в 2021 году детей от 1,5 лет.

Сравнительный анализ по ОО за 2021-2022 учебный год

ОО	Физическое развитие	Социально-коммуникативное развитие	Познавательное развитие	Речевое развитие	Художественно эстетическое развитие
Начало года	2	1,8	1,6	1,5	1,4
Конец года	2,4	2,4	2,2	2,2	2,4
прирост	0,4	0,6	0,6	0,7	1

ОО	Физическое развитие	Социально-коммуникативное развитие	Познавательное развитие	Речевое развитие	Художественно эстетическое развитие
Начало года	74%	69%	55%	47%	59%
Конец года	99%	98%	98%	89%	97%
прирост	25%	29%	43%	42%	38%

В ходе мониторинга выявлено, что ООП ДОУ усвоена на 96,2 % со средним баллом 2,3

В мае 2022 года было проведено обследование воспитанников подготовительных групп на предмет оценки сформированности предпосылок к учебной деятельности. Задания позволили оценить уровень сформированности предпосылок к учебной деятельности: возможность работать в соответствии с фронтальной инструкцией (удержание алгоритма деятельности), умение самостоятельно действовать по образцу и осуществлять контроль, обладать определенным уровнем работоспособности, а также вовремя остановиться в выполнении того или иного задания и переключиться на выполнение следующего, возможностей распределения и переключения внимания, работоспособности, темпа, целенаправленности деятельности и самоконтроля. 44 обучающихся выпустились в школу, уровень подготовленности к учебной деятельности составил 100 %.

Результаты педагогического анализа показывают преобладание детей с высоким и средним уровнями развития при прогрессирующей динамике на конец учебного года, что говорит о результативности образовательной деятельности в детском саду.

Результативность образовательной деятельности наглядно демонстрирует мониторинг педагогического процесса. При анализе его данных наблюдается стабильно высокий уровень освоения программы воспитанниками на каждом этапе дошкольного детства.

Высокая результативность мониторинга показывает эффективность использования развивающих технологий, предметно – пространственной среды детского сада, взаимодействия специалистов в развитии детской самостоятельности, любознательности, инициативности, детских видов деятельности.

Воспитательная работа

Чтобы выбрать стратегию воспитательной работы, в 2022 году проводился анализ состава семей воспитанников.

Социальный состав родителей

Категория Уч. год	Рабочие	Служащие	Частные предприниматели	Руководители	Домохозяйки и безработные
2021-2022	264/ 55%	140/ 30%	6/ 1%	26/ 5%	43/ 9%

Образование родителей

Образование Уч. год	Среднее	Среднее специальное	Незаконченн ое высшее	Высшее
2021-2022	81/ 16%	184/ 39%	2/ 1%	212/ 44%

Многодетные семьи

Группа № Уч. год	1	2	3	4	5	6	7	8	9	10	12	Всего
2021-2022	2	4	5	2	5	5	3	2	8	5	1	42

Состав семей

Категория Уч. год	Полные		Неполные		
	Зарегистрированный брак	Гражданский брак	Развод	Смерть одного из родителей	С рождения
2021-2022	222 (88%)		31 (22%)		
	207 94%	15 7%	16 52%	2 6%	13 42%

Воспитательная работа строится с учетом индивидуальных особенностей детей, с использованием разнообразных форм и методов, в тесной взаимосвязи воспитателей, специалистов и родителей. Реализуется Программа воспитания МДОУ «Детский сад № 221».

В 2021-2022 учебном году традиционно одним из приоритетных направлений деятельности ДОУ является физкультурно-оздоровительная работа.

Медицинское обслуживание детей в ДОУ обеспечивается медицинской службой в соответствии с требованиями действующего законодательства в сфере здравоохранения.

Для организации оздоровительной работы имеются медицинский, процедурный кабинеты, изолятор, музыкальный зал, спортивный зал, физкультурная площадка. На постоянном контроле администрации детского сада находится соблюдение санитарно-гигиенических требований к условиям и режиму воспитания детей.

Разработана и активно реализуется оздоровительная программа. Педагоги реализуют здоровьесберегающие технологии в образовательной деятельности и режимных моментах, создавая оптимальный двигательный режим, учитывая комплексно-тематическое планирование и особенности развивающей предметно-пространственной среды в ДОУ, которая также ориентирована на сохранение и укрепление здоровья детей.

Сохранение и укрепление здоровья воспитанников обеспечивается реализацией следующих направлений:

- создание здоровьесберегающей инфраструктуры образовательного учреждения (состояние и содержание здания и помещений ДОУ в соответствии с гигиеническими нормативами; оснащенность групп, физкультурного зала, спортплощадок необходимым оборудованием и инвентарем; наличие и необходимое оснащение медицинского кабинета; организацию качественного питания; необходимый (в расчете на количество детей) и квалифицированный состав специалистов, обеспечивающих работу с дошкольниками (медицинские работники, инструкторы по физической культуре, психологи, логопеды и т.п.); создание здоровьесберегающего пространства в каждой группе и в ДОУ в целом);

- обеспечение оптимальной организации образовательного процесса (соблюдение гигиенических норм и требований к организации и объему нагрузки дошкольников; использование методов и методик обучения, адекватных возрастным возможностям и особенностям дошкольников (использование методик, прошедших апробацию); внедрение инноваций, в первую очередь, здоровье сберегающих образовательных программ и технологий, в образовательный процесс (под контролем специалистов); строгое соблюдение всех требований к использованию технических средств в обучении (аудиовизуальные и другие средства); рациональная и соответствующая требованиям организация занятий физической культуры и занятий активно-двигательного характера в детском саду; индивидуализация образования – учет индивидуальных особенностей развития каждого ребенка с учетом состояния его физического, психического, интеллектуального и социального здоровья);
- организация физкультурно-оздоровительной работы (полноценная и эффективная работа с дошкольниками всех групп здоровья (на физкультурных занятиях, в кружках и т.п.); организация занятий по ЛФК и ФК; организация часов активных движений (динамической паузы); организация динамических и физкультурных пауз на занятиях, способствующих эмоциональной разгрузке и повышению двигательной активности дошкольников; регулярное проведение спортивно-оздоровительных мероприятий (дней здоровья, соревнований, спартакиад, походов и т.п.);
- просветительско-воспитательная работа с воспитанниками (реализация в системе работы дошкольного образовательного учреждения авторских образовательных программ, направленных на формирование ценности здоровья и здорового образа жизни «Физическая культура – дошкольникам» (Л.Д. Глазыриной);
- организация психолого-педагогического просвещения и методического обучения специалистов детского сада;
- организация взаимодействия с родителями;
- профилактика и динамическое наблюдение за состоянием здоровья.

Для оценки общего состояния дел по данному вопросу учитывается:

- общее состояние здоровья воспитанников;
- заболеваемость детей в течение года;
- суммарные данные по группам здоровья для организации профилактической работы, закаливания и организации рационального питания.

Анализ состояния здоровья воспитанников за 2021 -2022 г.г. представлен нижеприведенных таблицах.

Группы здоровья

год	2020	2021	2022
-----	------	------	------

I группа			
ясли	7	25	12
сад	37	53	73
всего	44	78	85
II группа			
ясли	39	23	24
сад	161	123	111
всего		146	135
III группа			
ясли	4	2	8
сад	17	31	22
всего	21	33	30

Пропуски по болезни на 1 ребенка за год

год	2020	2021	2022
Всего дней по д/саду	3221 5,54%	2739 4,48%	2883 4,79%
В т.ч от 1 до 3 лет	808 7,42%	1177 9,84%	1987 8,3%
С 3 лет и старше	2413 5,11%	1562 3,18 %	896 4,0%

Индекс здоровья

Год	2020	2021	2022
Индекс здоровья	17,73	15,4	14,9

При реализации Оздоровительной программы МДОУ «Детский сад № 221» педагогический коллектив акцентировал внимание на использование здоровьесберегающих технологий и социального партнерства с родителями.

Прослеживаются стабильно положительные результаты состояния здоровья детей по сравнению с предыдущим годом.

Пропуски по болезни на одного ребенка составили 4,79 %. Показатели индекса здоровья составляют 14,9%.

С воспитанниками детского сада постоянно проводится оздоровительная работа.

Традицией детского сада стало проведение утренней зарядки в форме спортивного флешмоба по пятницам.

В 2022 году на базе детского сада были проведены спортивные развлечения «День защитника Отечества», «День России», «День защиты детей» подготовка к конкурсу -смотру строевых упражнений.

Вторым приоритетным направлением работы детского сада является коррекционно-речевая деятельность. В 2022 учебном году для детей с тяжелыми нарушениями речи функционирует 8 комбинированных и 1 компенсирующая групп, которые посещают 82 воспитанника с ОВЗ (ТНР). Проведением коррекционной работы в детском саду занимаются психологическая и логопедическая службы. В их задачу входит устранение и коррекция речевых нарушений, ранняя диагностика и пропедевтика тяжелой речевой патологии и отклонений в психическом здоровье детей, оформление документов на ПМПК, диагностика готовности детей к школе, а также консультационная помощь педагогам и родителям. В дошкольном учреждении функционирует психолого-педагогический консилиум. В прошлом учебном году на городскую психолого-медико-педагогическую комиссию направленно 52 воспитанника.

Все дети осваивают программу дошкольного образования и получают услуги присмотра и ухода.

В целях обеспечения всестороннего развития детей по запросам родителей оказывались дополнительные платные образовательные услуги. В учебном году успешно функционировали 6 кружков:

- общеобразовательная программа социально-педагогической направленности «Говорунчик»;
- общеобразовательная программа социально-педагогической направленности «АБВГДЕЙка»;
- общеобразовательная программа социально-педагогической направленности «Развивайся, малыш!»;
- Общеобразовательная программа технической направленности «Академия НАУСТИМ мультимедийная лаборатория Азбука Робототехники»;
- Хореография.

В дополнительном образовании задействовано 100 воспитанников детского сада.

IV. Оценка функционирования внутренней системы оценки качества образования

Воспитанники детского сада успешно участвовали в конкурсах и мероприятиях различного уровня.

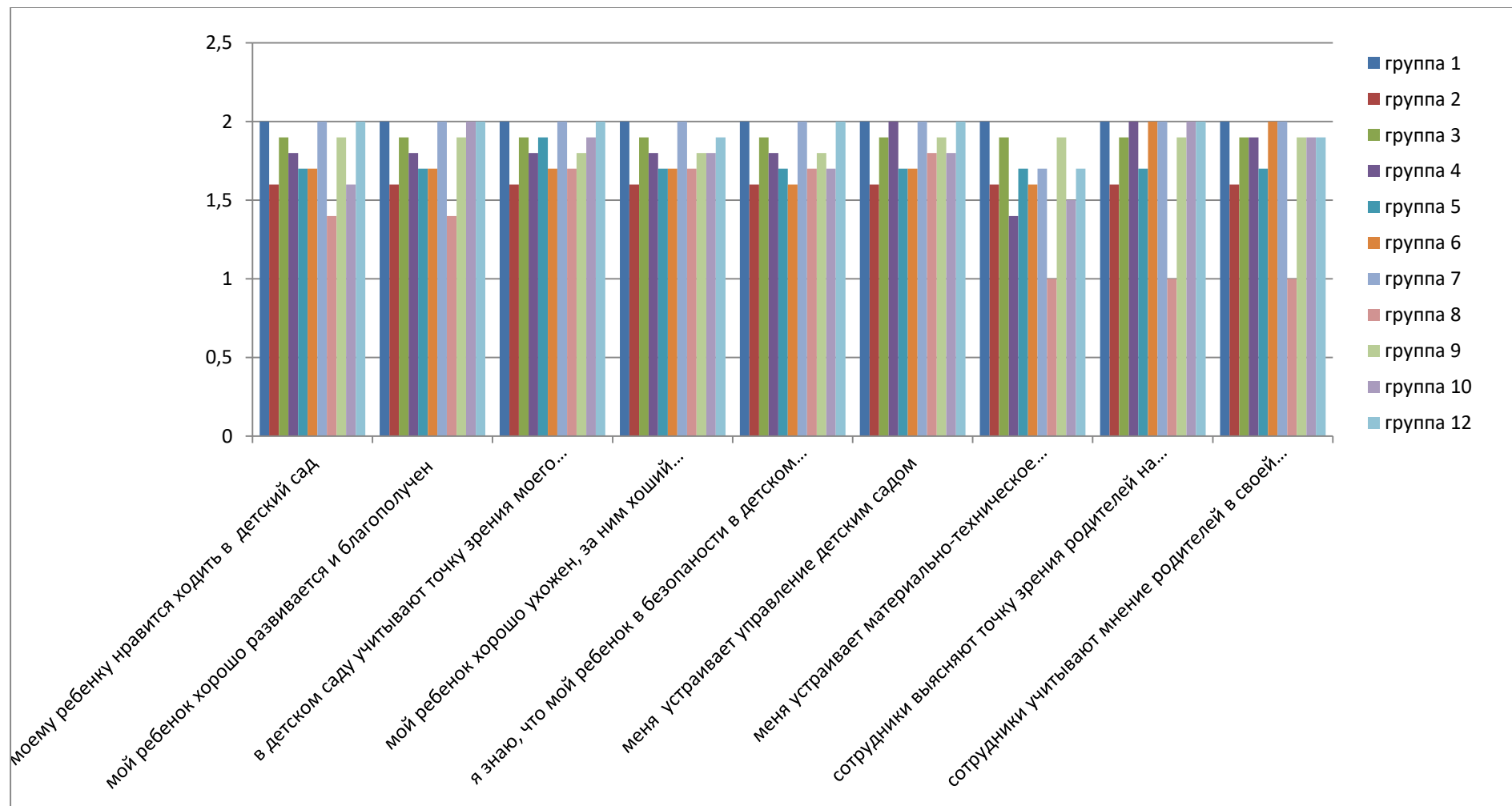
Участие воспитанников ДОУ в конкурсах				
Название	Дата проведения	Уровень	Результат	Количество участников

Международный игровой конкурс по естествознанию «ЧЕЛОВЕК И ПРИРОДА»	Январь	Международный	Дипломы за 1,2,3 места, дипломы участников	17 воспитанников
Городской конкурс «Помни, чтоб не волноваться, спасенья номер- 112»	Январь	Муниципальный	Диплом за 1 место	1 воспитанник
Городской конкурс «Нереальная реальность»	Март	Муниципальный	Диплом за 2 место	1 воспитанник
II областной конкурс «Есо- School Ярославии-2022»	Март	Областной	Сертификаты участника	3 воспитанника
Городской конкурс «Ярославль – город моего будущего»	Март	Муниципальный	Сертификат участника	Коллектив воспитанников 12 гр.
Всероссийский конкурс «Карта мира-Россия»	Март	Всероссийский	Сертификат участника	4 воспитанника
Городской конкурс «Майский праздник - День Победы!»	Апрель	Муниципальный	Сертификат участника	4 воспитанника
Международный конкурс «Улыбка Гагарина»	Апрель	Международный	Сертификаты участника	2 воспитанника
Городской конкурс «Пожарная БезОпасность»	Апрель	Муниципальный	Дипломы участника	2 воспитанника
Городской конкурс «Рисуем с детьми Вечный огонь»	Май	Муниципальный	Сертификат участника	3 воспитанника
Городской конкурс «Соленая сказка»	Сентябрь	Муниципальный	Сертификат участника	5 воспитанников

Городской конкурс «В каждой избушке свои игрушки»	Сентябрь	Муниципальный	Сертификат участника	6 воспитанников
Городской конкурс «Семейные ценности»	ноябрь	Муниципальный	Сертификат участника	1 воспитанник
Городской конкурс «Сказка с подробностями»	декабрь	Муниципальный	Сертификаты участника	1 воспитанник
Муниципальный конкурс, посвященный 55-летию МДОУ «Детский сад №221»	декабрь	Муниципальный	Сертификат участника	1 воспитанник
Районный конкурс «Наряжаем город вместе»	декабрь	Муниципальный	Диплом 2 место Сертификаты	7 участников
Городской конкурс «ЯрЁлка»	декабрь	Федеральный	Диплом призера	Коллективная работа воспитанников 1 группы детского сада
Городской конкурс «Новогодний калейдоскоп»	Декабрь	Региональный	Сертификат участника	Семья 1 воспитанника
Городской конкурс «Дворец Деда Мороза»	Декабрь	Региональный	Грамоты и Благодарности за участие	2 воспитанника

Анализ анкетирования родителей по вопросам удовлетворенности работой детского сада за 2022 год показал следующие результаты: отметили, что детям нравится в детском саду (1,8 балла), более всего удовлетворены присмотром и уходом за детьми в детском саду, условиями безопасности в организации (1,8 балла), с точки зрения родителей воспитатели учитывают мнение детей и родителей (1,8), за воспитанниками хороший уход и присмотр (2,8 балла), устраивает управление дошкольной организацией (1,8 балла). Это свидетельствует о том, что работа по вовлечению родителей в деятельность ДОО проводится достаточно эффективно. Повысился и показатель оценки материально-технической базы дошкольной организации стабилен и достигает 1,7 балла.

Результаты анкетирования родителей по изучению мнений о качестве предоставляемых образовательных услуг по группам



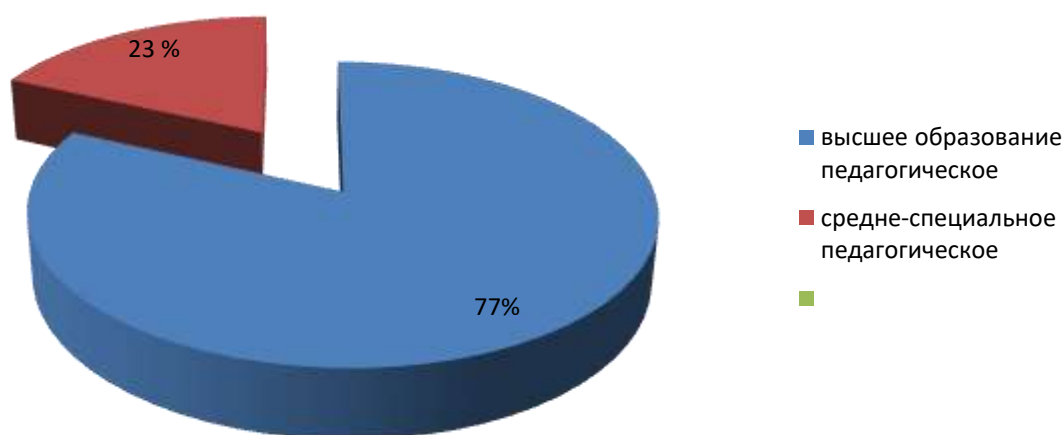
V. Оценка кадрового обеспечения

В штате сотрудников: 22 воспитателя, 2 старших воспитателя (1 совместитель), 5 учителей-логопедов, 1 инструктор по физической культуре, 1 музыкальный работник, 1 педагог психолог.

Из 31 педагога 24 человека (77%) имеют высшее образование, 7 человек (23%) имеют среднее профессиональное педагогическое образование. 1 педагог продолжает обучение в ЯГПУ им. К.Д. Ушинского в магистратуре.

	Кол-во	Высшее пед. и непед.	Ср .- спец проф. пед.	Ср . - спец. непедagog.	Общее среднее
2021 количество	30	23	7	-	-
доля		77%	23%	-	-
2022 Количество	31	24	7	-	-
доля		77%	23%	-	-

Образовательный уровень педагогических работников



Из 31 педагога: 21 (67%) присвоена квалификационная категория: высшая - 5 педагогам, первая - 16 педагогам. 3 педагога с 1 квалификационной категорией находятся в отпуске по уходу за ребенком. В 2022 учебном году 2 педагога защитились на соответствие занимаемой должности. В педагогическом коллективе 3 молодых специалиста.

Категория Год	Кол-во пед-в	Высшая	Первая	Количество педагогов подтвердив. соответствие занимаемой	Без категории

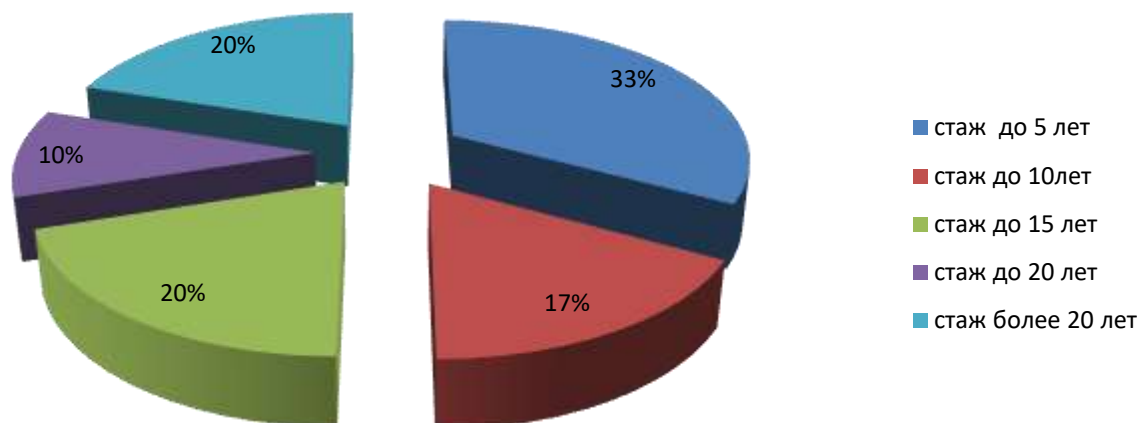
				ДОЛЖНОСТИ	
2021	30	4	17	2	7
количество					
доля		14%	56%	7%	23%
2022	31	5	16	3	7
количество					
доля		17%	52 %	9%	22%



Из 31 педагога 7 имеют стаж педагогической работы до 5 лет, 3 педагога – молодые специалисты, 8 педагогов - имеют стаж педагогической работы свыше 20 лет.

года	Кол-во	До 5	5 -10	10 - 15	15 - 20	Более 20
2021	30	8	4	6	3	7
количество						
доля		33%	17%	20%	10%	20%
2022	31	7	4	3	9	8
количество						
доля		22%	13%	10%	29%	26%

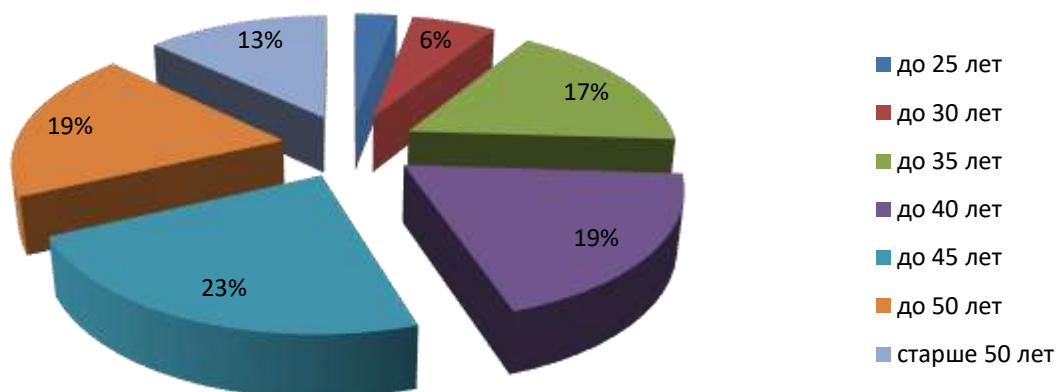
Стажевые показатели педагогических работников



Возраст педагогов до 30 лет – 3 человека (6 %), от 50 лет – 4 человека (13 %).

Возраст Уч. год	До 25	До 30	До 35	До 40	До 45	До 50	Старше 50
2021 Количество 30	-	5	3	6	8	4	4
доля		17%	10%	20%	27%	13%	13%
2022 Количество 31	1	3	5	6	7	6	4
	3%	6%	17%	19%	23%	19%	13%

Возрастной состав педагогических работников



Удельный вес численности педагогических и административно-хозяйственных работников, прошедших повышение квалификации по применению в образовательном процессе федеральных государственных образовательных стандартов в общей численности педагогических и административно-хозяйственных работников составляет 100%.

Важным условием, обеспечивающим качество образовательного процесса в дошкольном учреждении, является повышение профессиональной компетентности педагогов. В текущем учебном году прошли курсы повышения квалификации 2 воспитателя (комбинированной группы).

В прошедшем учебном году 4 педагога награждены Почетной грамотой департамента образования Ярославской области за многолетний творческий труд, 1 педагог – Почетной грамотой министерства просвещения Российской Федерации за добросовестный труд, достижения и заслуги в сфере образования, 1 педагог - победитель второго этапа и 4 представителя трудового коллектива – победители первого этапа городского конкурса мэрии г. Ярославля «Человек труда – сила, надежда и доблесть Ярославля».

Педагоги повышают свою профессиональную компетентность путем самообразования по различным темам и проблемам в рамках внедрения ФГОС ДО.

Педагогический коллектив второй учебный год активно участвует в инновационной деятельности городской системы образования в составе муниципальной стажировочной площадки «Создание муниципальной системы сопровождения самоопределения обучающихся» по направлению создания «Модели формирования предпосылок профессионального самоопределения на этапе дошкольного детства».

В течении года педагогами детского сада проводилось 2 тематических занятия. С января 2022 года велись курсы повышения квалификации по теме «Сопровождение профессионального самоопределения, обучающегося». В апреле 2022 г. состоялось выступление старшего воспитателя Шестаковой О.Л., воспитателей Шабалиной А.В. и Деменевой Н.Н. «Музейная педагогика как средства формирования профессионального самоопределения». В мае 2022 года состоялась защита продуктов инновационной деятельности площадки за 2021-2022 учебный год.

Вторым направлением инновационной деятельности по которому работает детский сад является муниципальный ресурсный центр «Формирование у педагогов потребности в совершенствовании и обновлении практик работы с детьми, проявившими выдающиеся способности и имеющие признаки одаренности». Детский сад является организатором данной площадки, готовит отчетные мероприятия площадки для защиты инновационных продуктов, а также проводит тематические мероприятия на уровне города. В марте 2022 года старшим воспитателем Захариковой М.А. и воспитателями Смирновой Л.Н. И Воронцовой Е.А. был проведен мастер-класс «Использование ТРИЗ технологий в сопровождении детей с признаками одаренности». В мае 2022 года состоялась защита итоговых инновационных продуктов площадки.

01.11.2022 года детский сад представил опыт инновационной деятельности на методическом мероприятии - городской презентационной площадке «Инновационное образовательное пространство МСО г. Ярославля» на тему

«Организация работы с детьми с признаками одаренности с применением ИКТ», в ходе которого старшие воспитатели Захарикова М.А. (МДОУ «Детский сад № 221»), Ссюхина Н.В. (МДОУ «Детский сад № 118»), Козлова С.В. (МДОУ «Детский сад № 38»), познакомили слушателей с особенностями применения ИКТ игр в работе с детьми с признаками одаренности. Старший воспитатель Шестакова О.Л., воспитатель Шабалина А.В. выступили с мастер-классом «Формирование предпосылок профессионального самоопределения на этапе дошкольного детства».

В мае 2022 на базе детского сада прошел городской семинар «Система работы детского сада по обеспечению участия воспитанников и педагогов в конкурсном движении» на котором старший воспитатель Захарикова М.А., и воспитатель Смирнова Н.Р. ознакомили слушателей с основными составляющими организации конкурсного движения в ДОУ на примере МДОУ «Детский сад № 221».

Учителя –логопеды МДОУ «Детский сад № 221» Шестакова О.Л., Клепикова Н.В., Ленцова М.В., Макарова Н.Ю. представили опыт коррекционной работы детского сада с воспитанниками с ОВЗ на методическом объединении учителей-логопедов Фрунзенского района г. Ярославля на мероприятии «Логопедическое ассорти» в октябре 2022 года. На мероприятии были продемонстрированы современные дидактические игры и пособия.

МДОУ «Детский сад № 221» представил опыт взаимодействия с родителями воспитанников раннего возраста на методическом объединении «Взаимодействие с родителями» (МРЦ «Педагог для всех») в выступлении на городском мастер-классе «Родительский театр, как средство объединения семьи и детского сада». Старший воспитатель Захарикова М.А. и воспитатель Шинкар О.А. представили опыт проведения мероприятия с родителями «Адаптационная сказка для малышей», организованный по плану родительского клуба «Мамина школа».

В апреле 2022 года детский сад выступил организатором ежегодного мероприятия «Умные каникулы». Взаимодействие осуществлялось с МДОУ № 22,23,42,246 и школой-садом № 85.

По итогам 2022 года МДОУ «Детский сад № 221» стал победителем муниципального этапа Всероссийского конкурса «Российская организация высокой социальной эффективности» в номинации «За развитие кадрового потенциала в организациях непромышленной сферы» и призером (2 место) регионального этапа конкурса.

Детский сад принял участие во Всероссийском конкурсе профессионального мастерства «Воспитать человека - 2022» в номинации «Программа воспитания дошкольного образовательного учреждения», набрав 59 баллов из максимального количества 83 балла.

Первоочередными и главнейшими социальными партнерами ДОУ являются родители воспитанников. Взаимодействие с семьями является неотъемлемой частью образовательного процесса и осуществляется как в процессе организации образовательной деятельности (участие родителей в роли ассистентов в процессе адаптации детей к детскому саду), так и во время экскурсий, тематических проектов, спортивных и музыкально-

театрализованных праздников, при вовлечении детей и родителей в мероприятия различного уровня.

Участие педагогов в конкурсах				
Название	Дата проведения	Уровень	Результат	Количество участников
Конкурс новогодних игрушек "ЯрЁлка"	декабрь	Муниципальный	Благодарственное письмо	7 педагогов
Конкурс "Цветами славен наш район".	сентябрь	Районный	Благодарственное письмо	Педагогический коллектив
Конкурс творческих работ «В каждой избушке свои игрушки» ("Сшитая игрушка" – Каркуша)	октябрь	Муниципальный	Диплом за 2 место, сертификат участника	2 педагога
Конкурс "Еco-School Ярославии- 2022"	май	Региональный	Благодарственное письмо	3 педагога
Конкурс «Живое слово»	май	Городской	Благодарственное письмо	10 педагогов
Конкурс «Смотр строя и песни»	май	Районный	Благодарственное письмо	2 педагога
Конкурс «Пожарная БезОпасность»	апрель	Муниципальный	Сертификат участника	2 педагога
Конкурс утренних гимнастик «Бодрое утро»	апрель	Региональный	Благодарственное письмо	1 педагог
Дистанционный конкурс профессионального мастерства ст.воспитателей "Методический дебют"	март	Муниципальный	Диплом за 3 место	1 педагог
Дистанционный конкурс по	март	Муниципальный	Благодарственное письмо	1 педагог

безопасности в сети Интернет "Нереальная реальность"				
Смотр – конкурс детского творчества на противопожарную тему "Помни, чтоб не волноваться – спасенья номер 112"	март	Муниципальный	Благодарственное письмо	1 педагог
Конкурс на лучшее масленичное украшение валенка "Валяная краса"	февраль	Муниципальный	Диплом победителя	1 педагог
Конкурс "Добрые проекты"	ноябрь	Муниципальный	Диплом за 2 место	2 педагога
Конкурс по инновационным практикам создания воспитывающей культурной среды в образовательных организациях	ноябрь	Всероссийский	Сертификат участника	1 педагог

VI. Условия ведения образовательной деятельности

Общая площадь помещений, в которых осуществляется образовательная деятельность, в расчете на одного воспитанника составляет 6,4 кв.м (1655кв.м/259 чел.)

В ДОУ имеется:

- методический кабинет с необходимым демонстрационным и методическим материалом по всем направлениям деятельности, мультимедийное оборудование (проектор, экран, видео- и аудиосредства),
- кабинет учителя-логопеда,
- кабинет педагога-психолога,
- медицинский кабинет,
- прививочный кабинет,
- изолятор,
- физкультурный зал,

- музыкальный зал,
- групповые помещения с учетом возрастных особенностей детей,
- спортивная площадка на улице,
- участки для прогулок детей,
- цветник.

В течение года продолжалась работа по организации развивающей предметно-пространственной среды и материально-техническому обеспечению образовательного процесса в дошкольном учреждении и на его территории.

Оборудование спортивной площадки и прогулочных участков покрашено. Вдоль центральной аллеи детского сада высажены 6 туй.

В апреле 2022 года МДОУ «Детский сад № 221» принял участие в городской акции «Чистый двор» в номинации «Интерактивный участок». На прогулочной территории групп раннего возраста была организована игровая зона с использованием игр и поделок ручной работы.

В сентябре 2022 года детский сад участвовал в ежегодном фестивале «Цветами славен наш район» в номинации «Цветочная инсталляция» и награжден благодарственным письмом администрации Фрунзенского района.

В текущем году приобретено уличное оборудование: кольцебросы, теневые навесы для детей. Осуществлена закупка игрушек и канцелярии на все группы детского сада.

VII. Осуществление контрольной функции руководителя.

Организована система контроля за воспитательной и образовательной деятельностью в ДОУ, отсутствуют обращения педагогов и родителей по поводу конфликтных ситуаций, все ситуации разрешаются в учреждении.

В ноябре 2022 года зафиксировано обращение родителя уполномоченному по правам ребенка Ярославской области по вопросу отсутствия второго постоянного воспитателя на группе раннего возраста. В течение года по данной проблеме проводилась вся необходимая работа по поиску сотрудника. Проблемная ситуация была решена.

Питание в учреждении организовано в соответствии с 10- дневным меню. Анкетирование родителей по вопросам питания в детском саду показало высокие показатели удовлетворенности. С ноября 2022 года велась работа по переходу на собственное производство питания в детском саду. С января 2023 года в МДОУ «Детский сад № 221» организовано собственное производство питания.

VIII. Социальная активность и партнерство ДОУ с учреждениями, организациями, предприятиями.

МДОУ «Детский сад № 221» эффективно взаимодействует с социальными партнерами, организациями и службами города, что позволяет повысить уровень оказания образовательных, оздоровительных и коррекционных услуг. Постоянными социальными партнерами являются университет им. К.Д. Ушинского, институт развития образования, городской центр развития образования, индустриально-педагогический колледж, городская и областная психолого-медико-педагогическая комиссия, школы микрорайона Липовая гора № 88,78,73, МДОУ «Детские сады № 23, 22,246, 42, 85, 118, 38», МОУ

КОЦ «Лад», филиал детской библиотеки № 7, детская и взрослая поликлиники МУЗ КБ № 2.

В текущем учебном году детский сад сотрудничает с филиалом детской библиотеки № 7 г. Ярославля, с воспитанниками старших и подготовительных групп проводились занятия по ознакомлению с детской художественной литературой.

По формированию предпосылок профессионального самоопределения и математических представлений детский сад сотрудничает с центром МОУ КОЦ «ЛАД» дети подготовительных групп посещают занятия по алгоритмике и роботехнике второй учебный год. В рамках проекта участвуют 5 групп в возрасте 5-7 лет.

Сетевое взаимодействие обеспечивает воспитанникам не только развитие, но и применение математических способностей (математического потенциала), а педагогам - обмен опытом и методическими материалами. На базе детского сада совместно с пожарно-спасательной частью № 31 была проведена тренировочная эвакуация воспитанников и сотрудников, были отработаны согласованные действия, успешно выполнены поставленные задачи.

Педагогический коллектив подготовил и провел праздник к 55-летию детского сада. На праздник были приглашены ветераны детского сада, депутаты областной государственной думы, сотрудники Департамента образования мэрии г. Ярославля.

В учреждении успешно осуществляется партнерство специалистов детского сада с семьями воспитанников через службу консультативной помощи и работу клубов «Мамина школа», «Логопедия для мам и пап».

XI. Основные проблемы, направления и перспективы развития учреждения.

Анализ деятельности детского сада за 2021 -2022 учебный год показал, что учреждение функционирует в режиме развития с учётом новаций дошкольного образования. Работа всего коллектива детского сада отличается стабильностью и положительной результативностью. Детский сад является конкурентоспособным, занимающим прочное место на рынке образовательных услуг района и города.

Наиболее успешными в деятельности ДОО можно обозначить следующие показатели:

- приведение нормативно-правовой базы в соответствие действующему законодательству РФ;
- сложившийся стабильный коллектив;
- положительная динамика профессионального роста педагогов;
- наличие собственных методических наработок у большинства педагогов;
- реализация инновационных проектов муниципальной системы образования;
- распространение передового педагогического опыта на разных уровнях;

- модернизация предметно-развивающей среды в группах в соответствии с образовательной программой ДОУ и ФГОС ДО;
- стабильно положительные результаты освоения детьми образовательной программы;

Оценка внутреннего потенциала выявила следующие слабые стороны деятельности коллектива:

- низкая результативность участия воспитанников в конкурсах
- неготовность молодых педагогов к активным формам взаимодействия с воспитанниками и членами их семей.
- слабое взаимодействие с социальными партнерами физкультурно-оздоровительной направленности

Перспективы развития образовательного учреждения на 2018 -2019 учебный год мы видим:

в управленческой деятельности:

- сохранение достигнутого уровня качества образования и воспитания, существующей динамики инновационного развития за счет актуализации внутреннего потенциала образовательного учреждения;
- укрепление имиджа ДОУ через участие в конкурсах, соревнованиях, выставках различного уровня;
- своевременное реагирование на нормативные изменения государственной образовательной политики;

в методической работе:

- обеспечение качественного перехода и реализации ФОП ДО «Детский сад № 221» и ФАОП для детей с ТНР с использованием развивающих и здоровьесберегающих технологий с трансляцией опыта работы для родителей и в педагогических сетевых сообществах;
- повышение профессионального уровня педагогов, их мотивации к профессиональному росту и саморазвитию;
- создание условий для мотивации педагогических работников к повышению своего квалификационного уровня;
- Участие в мероприятиях по распространению педагогического опыта МСО и инновационной деятельности
- расширение спектра платных образовательных услуг.

в материально-техническом обеспечении:

- модернизация материально-технического обеспечения образовательного процесса в связи с современными тенденциями дошкольного образования;
- приобретение оборудования для проведения платных образовательных услуг;
- ремонт боковых крылец детского сада;
- замена компьютерной техники.



Заведующий МДОУ «Детский сад № 221»  Т.Г. Исаева

